

# ACTION PLAN

Educational management  
Integrated with work

## แผนปฏิบัติการ

การจัดการศึกษา

เชิงบูรณาการกับการทำงาน



จัดทำโดย

คณะกรรมการ ส่งเสริมการจัดสหกิจศึกษาและ  
การศึกษาเชิงบูรณาการกับการทำงาน  
คณะมนุษยศาสตร์และสังคมศาสตร์  
มหาวิทยาลัยราชภัฏนครสวรรค์

<https://hss.nsrui.ac.th>

โทร: 056-219100-29 ต่อ 2200

ปีงบประมาณ 2567  
(ปีการศึกษา 2566)



## แผนปฏิบัติการ

ด้านการจัดการศึกษาแบบบูรณาการกับการทำงาน

คณะมนุษยศาสตร์และสังคมศาสตร์

ประจำปีการศึกษา 2565 (ปีงบประมาณ พ.ศ. 2566)

จัดทำโดย

คณะกรรมการจัดทำแผน

ผ่านมติในที่ประชุมคณะกรรมการประจำคณะ ครั้งที่ 1/2567 เมื่อวันที่ 11 มกราคม พ.ศ.2567

## คำนำ

ตามที่สำนักงานปลัดกระทรวงการอุดมศึกษา วิทยาศาสตร์ วิจัยและนวัตกรรม ได้สนับสนุนให้สถาบันอุดมศึกษานำแนวคิดการศึกษาเชิงบูรณาการกับการทำงาน (Work Integrated Learning: WIL) มาใช้สำหรับการจัดการเรียนการสอน เพื่อสร้างบัณฑิตให้พร้อมสู่โลกแห่งการทำงาน ประกอบกับคู่มือการประกันคุณภาพการศึกษาภายใน ระดับอุดมศึกษา มหาวิทยาลัยราชภัฏ พ.ศ. 2562 กำหนดองค์ประกอบ และตัวบ่งชี้สำหรับการประกันคุณภาพการศึกษาภายใน ในระดับคณะ และมหาวิทยาลัยไว้ ในองค์ประกอบที่ 5 ตัวบ่งชี้ที่ 5.1 : การจัดการเรียนรู้แบบบูรณาการกับการทำงาน โดยกำหนดให้มหาวิทยาลัยต้องมีหลักสูตรและการจัดการเรียนรู้ที่เน้นการพัฒนาผู้เรียนแบบบูรณาการกับการทำงาน เพื่อให้มีคุณลักษณะอันพึงประสงค์ตอบสนองยุทธศาสตร์ชาติและความต้องการที่หลากหลายของประเทศ ทั้งในด้านเศรษฐกิจ สังคม และสิ่งแวดล้อม โดยความร่วมมือของชุมชน สังคม สถานประกอบการ ทั้งภาครัฐและภาคเอกชน

คณะมนุษยศาสตร์และสังคมศาสตร์ มหาวิทยาลัยราชภัฏนครสวรรค์ มีการพัฒนาระบบและกลไกการดำเนินงาน โดยการกำหนดนโยบายและแนวทางการดำเนินงาน จัดทำคำสั่งแต่งตั้งคณะกรรมการจัดการเรียนรู้แบบบูรณาการกับการทำงานในระดับคณะ เพื่อทำหน้าที่ขับเคลื่อนการดำเนินงานในการจัดทำแผนจัดการเรียนรู้แบบบูรณาการและกำกับติดตามผลการดำเนินงานในระดับคณะ/หลักสูตร ให้เป็นไปตามแผน และประเมินผลการดำเนินงานเพื่อนำผลไปพัฒนาปรับปรุงการดำเนินงานจนเกิดแนวปฏิบัติที่ดีสำหรับการดำเนินงานต่อไปคณะขอขอบคุณผู้บริหาร และผู้เกี่ยวข้องทุกภาคส่วนที่มีส่วนร่วมในการจัดทำแผนฉบับนี้ ซึ่งหวังเป็นอย่างยิ่งว่าจะเป็นกรอบแนวทางในการพัฒนาด้านการจัดการเรียนการสอนของคณะ และเป็นเครื่องมือสำหรับการบูรณาการและผลักดันการดำเนินงานทุกพันธกิจให้สำเร็จลุล่วงตามวัตถุประสงค์เป้าหมาย ตามวิสัยทัศน์ของคณะนำไปสู่คุณภาพมาตรฐานการจัดการศึกษาอย่างเป็นรูปธรรมที่ชัดเจนและได้รับการยอมรับจากผู้มีส่วนได้ส่วนเสีย ท้องถิ่น และสังคมต่อไป



รองศาสตราจารย์ ดร.สุชาติ แสงทอง  
คณบดีคณะมนุษยศาสตร์และสังคมศาสตร์

สารบัญ

	หน้า
คำนำ	ก
สารบัญ	ข
<b>ส่วนที่ 1 ส่วนนำ</b>	<b>1</b>
ประวัติความเป็นมา	1
ทำเนียบผู้บริหาร/คณะกรรมการประจำคณะ	3
โครงสร้างการบริหารงานภายในคณะ	3
ผังโครงสร้างการบริหารงานภายในคณะ	4
คณะกรรมการประจำคณะมนุษยศาสตร์และสังคมศาสตร์	5
คณะผู้บริหารคณะมนุษยศาสตร์และสังคมศาสตร์	5
ปรัชญา วิสัยทัศน์ พันธกิจ	5
นโยบาย วัตถุประสงค์ ค่านิยมหลัก เอกลักษณ์ อัตลักษณ์	7
<b>ส่วนที่ 2 การวิเคราะห์สภาพแวดล้อม</b>	<b>8</b>
การวิเคราะห์สภาพแวดล้อมของคณะมนุษยศาสตร์และสังคมศาสตร์	8
วิเคราะห์จุดแข็ง จุดอ่อน โอกาส และความเสี่ยง	8
<b>ส่วนที่ 3 ประเด็นยุทธศาสตร์และการเชื่อมโยงประเด็นยุทธศาสตร์</b>	<b>13</b>
ประเด็นยุทธศาสตร์และการเชื่อมโยงประเด็นยุทธศาสตร์คณะมนุษยศาสตร์ฯ	13
<b>ส่วนที่ 4 แผนปฏิบัติการ ด้านการจัดการศึกษาเชิงบูรณาการกับการทำงาน</b>	<b>17</b>
หลักการและเหตุผล วัตถุประสงค์	17
เป้าหมาย ขั้นตอนการดำเนินงานการจัดทำแผน	18
แนวทางการจัดการศึกษาเชิงบูรณาการกับการทำงาน (Work Integrated Learning: WIL)	18
นิยามศัพท์พื้นฐานของการจัดการเรียนการสอนเชิงบูรณาการกับการทำงาน	19
รูปแบบการจัดการเรียนการสอนเชิงบูรณาการกับการทำงาน	20
แผนปฏิบัติการ การจัดการศึกษาเชิงบูรณาการกับการทำงาน คณะมนุษยศาสตร์และสังคมศาสตร์ ประจำปีงบประมาณ พ.ศ. 2567	41
<b>ส่วนที่ 5 การติดตาม และการประเมินแผน</b>	<b>47</b>
แนวทางการนำแผนปฏิบัติการ การจัดการศึกษาเชิงบูรณาการกับการทำงาน	47
การกำกับติดตามและประเมินผล	48
หลักฐานประกอบการรายงานผลความสำเร็จ	48
<b>ภาคผนวก</b>	<b>49</b>
คำสั่งมนุษยศาสตร์และสังคมศาสตร์ แต่งตั้งคณะกรรมการจัดทำแผน	50

# ส่วนที่ 1

## ส่วนนำ

### ประวัติความเป็นมา

**ชื่อคณะ** คณะมนุษยศาสตร์และสังคมศาสตร์ มหาวิทยาลัยราชภัฏนครสวรรค์

**ที่ตั้ง** 398 หมู่ 9 ถ.สวรรควิถิ ต.นครสวรรค์ตก อ.เมือง จ.นครสวรรค์ 60000

**สีประจำคณะ** ส้ม – แสด

**ดอกไม้ประจำคณะ** แคนแสด

คณะมนุษยศาสตร์และสังคมศาสตร์ มหาวิทยาลัยราชภัฏนครสวรรค์ จัดตั้งขึ้นเมื่อ พ.ศ. 2518 โดยมีวัตถุประสงค์ของการจัดตั้งคณะวิชามนุษยศาสตร์และสังคมศาสตร์ วิทยาลัยครูนครสวรรค์ คือ

1. ให้การศึกษาขั้นพื้นฐานหมวดศิลปศาสตร์และวัฒนธรรมแก่นักศึกษาของสถาบัน เพื่อให้ได้บัณฑิต ที่มีคุณสมบัติที่สังคมพึงประสงค์

2. ผลิตบัณฑิตในสาขาวิชาสังกัดคณะวิชามนุษยศาสตร์และสังคมศาสตร์ ในระดับอนุปริญญาและปริญญาตรี เพื่อสนองตอบความต้องการกำลังคนในสังคม และเพื่อเสริมสร้างคุณค่าของมนุษย์ให้สูงส่ง ในการดำเนินชีวิต และสร้างความเจริญให้แก่สังคมที่อาศัย

3. เป็นแหล่งในการค้นคว้าวิจัย และพัฒนาวิชาการด้านมนุษยศาสตร์เชิงวิชาการให้แก่ชุมชนในเขตจังหวัดนครสวรรค์ จังหวัดอุทัยธานี จังหวัดชัยนาท (สถาบันราชภัฏนครสวรรค์, 2536 : 25)

การพัฒนาของคณะวิชามนุษยศาสตร์และสังคมศาสตร์ มุ่งเน้นใน 3 ประเด็น คือ “พัฒนาคณะ พัฒนาวิชาการ และพัฒนากายภาพ”

1. การพัฒนาคณะ หมายถึง การพัฒนาคณาจารย์ เจ้าหน้าที่บุคลากร และนักศึกษาให้มีศักยภาพตามแนวทางและหน้าที่ของตน

2. การพัฒนาวิชาการ ได้แก่ การพัฒนาหลักสูตร การพัฒนางานวิจัย การสร้างผลงานทางวิชาการ รวมถึงการบริการวิชาการแก่ชุมชน และงานทำนุบำรุงศิลปวัฒนธรรม

3. การพัฒนากายภาพ หมายถึง การจัดหาอาคารสถานที่ และเครื่องมือประกอบการปฏิบัติการของทุกสาขาวิชาให้เพียงพอ

งบประมาณและกิจกรรมในแต่ละปีการศึกษาได้ถูกกำหนดโดยแนวทางข้างต้น เพื่อให้เกิดการพัฒนาทุกด้านในสัดส่วนที่เหมาะสม ทั้งนี้ เพื่อให้ผู้ที่เรียนจบจากคณะวิชามนุษยศาสตร์และสังคมศาสตร์ เป็นผู้ที่มีความรู้ ทำเป็น แก้ปัญหาเป็น และมีคุณธรรมประกอบกันโดยมีภูมิหลัง ดังนี้

พุทธศักราช	การดำเนินการ
พ.ศ. 2518	เปิดสอนหลักสูตรระดับปริญญาตรีตามพระราชบัญญัติวิทยาลัยครู พ.ศ. 2518
พ.ศ. 2521	เปิดสอนโครงการอบรมครูและบุคลากรทางการศึกษาประจำการ (อ.ค.ป)
พ.ศ. 2525	มีการแก้ไขเพิ่มเติมพระราชบัญญัติวิทยาลัยครู พ.ศ. 2518 คือ พระราชบัญญัติวิทยาลัยครู (ฉบับที่ 2 พ.ศ. 2527) ประเด็นสำคัญในการเปลี่ยนแปลง คือ ให้การศึกษาวិชาการใน

	สาขาวิชาต่าง ๆ ซึ่งทำให้คณะวิชาผลิตบัณฑิตถึงระดับปริญญาตรีในสาขาวิชาต่าง ๆ นอกเหนือจากปริญญาตรีครุศาสตร์ ที่เปิดสอนมาตั้งแต่ปี พ.ศ. 2518
พ.ศ. 2527	เปิดรับนักศึกษาระดับอนุปริญญาตรีศิลปศาสตร์ (อ.ศศ.) วิชาดนตรี
พ.ศ. 2528	เปิดรับนักศึกษาภาคปกติ สาขาครุศาสตร์บัณฑิต (ค.บ.4 ปี) วิชาเอกสังคมศึกษา ภาษาอังกฤษ ภาษาไทย นาฏศิลป์ ศิลปะ และภูมิศาสตร์ตามลำดับ เปิดรับนักศึกษาระดับปริญญาตรี 2 ปีหลังโดยรับผู้สำเร็จการศึกษาระดับ ป.กศ.
พ.ศ. 2529	เปิดรับนักศึกษาในโครงการจัดการศึกษา สำหรับบุคลากร ประจำการ (กศ.บป.) ในระดับอนุปริญญาและปริญญาตรี สาขาครุศาสตร์ และศิลปศาสตร์ โดยเปิดรับนักศึกษาในโปรแกรมวิชาการพัฒนาชุมชน
พ.ศ. 2531	เปิดรับนักศึกษาในโปรแกรมวิชาดนตรี ภาษาอังกฤษธุรกิจและวัฒนธรรมศึกษา ในสาขาศิลปศาสตร์ระดับ อ.ศศ. และ ศศ.บ. ในส่วนสาขาครุศาสตร์ยังคงเปิดรับนักศึกษาในวิชาเอกต่าง ๆ เหมือนเดิม
พ.ศ. 2538	ประกาศใช้พระราชบัญญัติ สถาบันราชภัฏ เมื่อวันที่ 24 ม.ค. พ.ศ. 2538 มีผลให้เกิดการเปลี่ยนแปลงการบริหารงานครั้งใหญ่อีกครั้งหนึ่ง คณะวิชามนุษยศาสตร์และสังคมศาสตร์จึงเปลี่ยนชื่อเป็น "คณะมนุษยศาสตร์และสังคมศาสตร์" และผู้ดำรงตำแหน่งบริหารคณะ ให้ใช้คำว่า "คณบดี" เมื่อวันที่ 25 ม.ค. พ.ศ. 2538
พ.ศ. 2543	เปิดรับนักศึกษาในโครงการ การศึกษาสำหรับเยาวชน (กศ.ยช)
พ.ศ. 2544	เปิดรับนักศึกษาโปรแกรมวิชาศิลปกรรม (ออกแบบประยุกต์ศิลป์) สาขาศิลปศาสตร์ และเปิดรับนักศึกษาหลักสูตรนานาชาติ โปรแกรมวิชาภาษาอังกฤษ สาขาวิชาศิลปศาสตร์
พ.ศ. 2545	เปิดรับนักศึกษาโปรแกรมวิชาภาษาไทย สาขาวิชาศิลปศาสตร์
พ.ศ. 2546	เปิดรับนักศึกษาโปรแกรมวิชานิติศาสตร์
พ.ศ. 2546	เปิดหลักสูตรนาฏศิลป์และการละคร
พ.ศ. 2548	เปลี่ยนสถานภาพจากสถาบันราชภัฏนครสวรรค์ เป็นมหาวิทยาลัยราชภัฏนครสวรรค์ มีการปรับโครงสร้างการบริหารคณะ
พ.ศ. 2549	เปิดรับนักศึกษาจากสาธารณรัฐประชาชนจีน โปรแกรมวิชาภาษาไทย ตามโครงการความร่วมมือกับวิทยาลัยการอาชีพและเทคโนโลยีหนานหนิง
พ.ศ. 2552	เปิดรับนักศึกษาจากสาธารณรัฐประชาชนจีน โปรแกรมวิชาภาษาไทย ตามโครงการความร่วมมือกับวิทยาลัยนานาชาติทาเลนต์ กวางสี
พ.ศ. 2552	เปิดรับนักศึกษาสาขาวิชาภูมิศาสตร์ สาขาวิชาภูมิสารสนเทศเพื่อการพัฒนา
พ.ศ. 2554	เปิดรับนักศึกษาระดับปริญญาโท หลักสูตรศิลปศาสตรมหาบัณฑิต สาขาการบริหารเพื่อการพัฒนาท้องถิ่น
พ.ศ. 2556	เปิดรับนักศึกษาสาขาวิชาประวัติศาสตร์ สาขาวิชาศิลปกรรม
พ.ศ. 2562	เปิดหลักสูตรครุศาสตร์บัณฑิต สาขาวิชาดนตรีศึกษา และสาขาวิชาศิลปศึกษา
พ.ศ. 2563	โครงการความร่วมมือกับตำรวจ (โครงการ MOU ตำรวจ)

พ.ศ. 2564	หลักสูตรวิทยาการดนตรีและศิลปะการแสดง
พ.ศ. 2565	เปิดหลักสูตรรัฐศาสตรมหาบัณฑิต

### ทำเนียบผู้บริหาร

ผู้บริหารคณะมนุษยศาสตร์และสังคมศาสตร์ มหาวิทยาลัยราชภัฏนครสวรรค์ ตั้งแต่ พ.ศ. 2519 - ปัจจุบัน จำนวนทั้งหมด 14 ท่าน ตามลำดับ ดังนี้

ลำดับ	ชื่อ - นามสกุล	ระยะเวลา
1.	อาจารย์วิเชียร อชิโนบุญวัฒน์	ดำรงตำแหน่งระหว่าง พ.ศ. 2519 - 2523
2.	อาจารย์สมเจต อ้ารอด (อาจารย์ณัฐพงศ์ อ้ารอดจตุทิพย์)	ดำรงตำแหน่งระหว่าง พ.ศ. 2523 - 2525
3.	ผู้ช่วยศาสตราจารย์เสวก ใจสะอาด	ดำรงตำแหน่งระหว่าง พ.ศ. 2525 - 2528
4.	ผู้ช่วยศาสตราจารย์เสนอ บุตรประดิษฐ์	ดำรงตำแหน่งระหว่าง พ.ศ. 2528 - 2532
5.	รองศาสตราจารย์บุญเรือง อินทวัฒน์	ดำรงตำแหน่งระหว่าง พ.ศ. 2532 - 2536
6.	รองศาสตราจารย์(พิเศษ) ดร.ไพศาล สรรสรวิสุทธ์	ดำรงตำแหน่งระหว่าง พ.ศ. 2536 - 2538
7.	อาจารย์สมศักดิ์ ขวัญเมือง	ดำรงตำแหน่งระหว่าง พ.ศ. 2538 - 2541
8.	ผู้ช่วยศาสตราจารย์เสรี ชาเหลา	ดำรงตำแหน่งระหว่าง พ.ศ. 2541 - 2544
9.	ผู้ช่วยศาสตราจารย์เสรี ชาเหลา	ดำรงตำแหน่งระหว่าง พ.ศ. 2545 - 2547
10.	ผู้ช่วยศาสตราจารย์เสาวดี ธนวิภาคนนท์	ดำรงตำแหน่งระหว่าง พ.ศ. 2547 - 2551
11.	ผู้ช่วยศาสตราจารย์ ดร.ประจักษ์ รอดอาวุธ	ดำรงตำแหน่งระหว่าง พ.ศ. 2552 - 2555
12.	ดร.พิสิษฐ์ จอมบุญเรือง	ดำรงตำแหน่งระหว่าง พ.ศ. 2556 - 2560
13.	ผู้ช่วยศาสตราจารย์ ดร.ภิญโญ ภูเทศ	ดำรงตำแหน่งระหว่าง พ.ศ. 2560 - 2564
14.	รองศาสตราจารย์ ดร.สุชาติ แสงทอง	ดำรงตำแหน่งระหว่าง พ.ศ. 2564 - ปัจจุบัน

คณบดีทั้งหมดได้รับการคัดเลือกมาจากคณาจารย์ประจำในคณะมนุษยศาสตร์และสังคมศาสตร์ ให้ทำหน้าที่เป็นผู้บริหารคณะวิชา จึงมีหน้าที่ทั้งการบริหารงานทั่วไปและงานบริหารวิชาการ ตอบสนองนโยบาย พันธกิจของมหาวิทยาลัย นโยบายยุทธศาสตร์ชาติ และเอกลักษณ์เฉพาะของคณะนำพาองค์กรไปสู่ความมั่นคงและก้าวหน้า

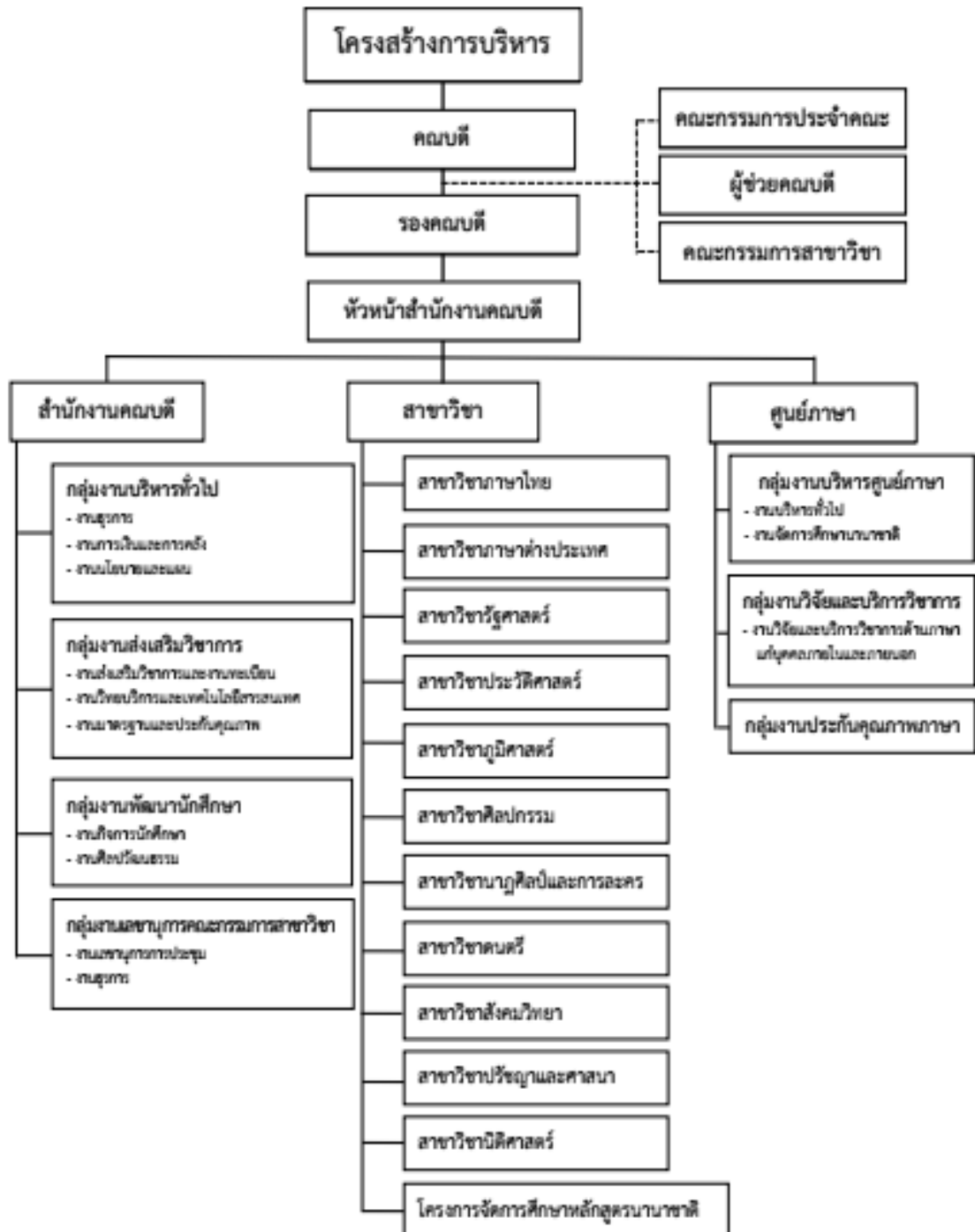
### โครงสร้างการบริหารงานภายในคณะมนุษยศาสตร์และสังคมศาสตร์

การบริหารงานภายในคณะมนุษยศาสตร์และสังคมศาสตร์นั้น มี “คณบดี” เป็นผู้บังคับบัญชา รับผิดชอบ มีรองคณบดี หัวหน้าสำนักงาน หัวหน้าสาขาวิชา ซึ่งมีทั้งหมด 11 สาขาวิชา 1 โครงการจัดการศึกษา และศูนย์ภาษา แบ่งเป็น 3 กลุ่ม คือ กลุ่มภาษา กลุ่มมนุษยศาสตร์ กลุ่มสังคม และโครงการจัดการศึกษา ดังนี้

1. กลุ่มภาษา มี 2 สาขาวิชา 1 โครงการจัดการศึกษา คือ สาขาวิชาภาษาต่างประเทศ สาขาวิชาภาษาไทย และโครงการจัดการศึกษาหลักสูตรนานาชาติ

2. กลุ่มมนุษย์ มี 5 สาขาวิชา คือ สาขาวิชาปรัชญาและศาสนา สาขาวิชาศิลปกรรม สาขาวิชาดนตรี และสาขาวิชานาฏศิลป์และการละคร

3. กลุ่มสังคม มี 5 สาขาวิชา คือ สาขาวิชาสังคมวิทยา สาขาวิชาภูมิศาสตร์ สาขาวิชาประวัติศาสตร์ สาขาวิชารัฐศาสตร์ และสาขาวิชานิติศาสตร์



คณะกรรมการประจำคณะมนุษยศาสตร์และสังคมศาสตร์



ลำดับที่	ชื่อ-นามสกุล	ตำแหน่ง
1.	รองศาสตราจารย์ ดร.สุชาติ แสงทอง	คณบดี
2.	อาจารย์ ดร.สนั่น กัลปา	รองคณบดีฝ่ายบริหาร
3.	ผู้ช่วยศาสตราจารย์ธนสิทธิ์ คณหา	รองคณบดีฝ่ายวิชาการและประกัน คุณภาพการศึกษา
4.	ผู้ช่วยศาสตราจารย์สุกัญญา เจริญสุข	รองคณบดีฝ่ายกิจการนักศึกษา
5.	ดร.ใหญ่ โรจน์สุวนิชกร	ผู้ทรงคุณวุฒิ
6.	ศาสตราจารย์เกียรติคุณ ดร.อนุรักษ์ ปัญญาวัฒน์	ผู้ทรงคุณวุฒิ
7.	นายวิรัช ตั้งประดิษฐ์	ผู้ทรงคุณวุฒิ
8.	รองศาสตราจารย์ ดร.สุวรรณา คุณดิลกณัฐวสา	ผู้แทนคณาจารย์
9.	ผู้ช่วยศาสตราจารย์ ดร. นงลักษณ์ ปิยะมั่งคลา	ผู้แทนคณาจารย์
10.	ผู้ช่วยศาสตราจารย์อนัญญา วารีสอาด	ผู้ช่วยคณบดีและรักษาการหัวหน้า สำนักงานคณบดี

#### คณะผู้บริหารคณะมนุษยศาสตร์และสังคมศาสตร์

ลำดับที่	ชื่อ-นามสกุล	ตำแหน่ง
1.	รองศาสตราจารย์ ดร.สุชาติ แสงทอง	คณบดี
2.	อาจารย์ ดร.สนั่น กัลปา	รองคณบดีฝ่ายบริหาร
3.	ผู้ช่วยศาสตราจารย์ธนสิทธิ์ คณหา	รองคณบดีฝ่ายวิชาการและประกันคุณภาพการศึกษา
4.	ผู้ช่วยศาสตราจารย์สุกัญญา เจริญสุข	รองคณบดีฝ่ายกิจการนักศึกษา
5.	ผู้ช่วยศาสตราจารย์อนัญญา วารีสอาด	ผู้ช่วยคณบดีและรักษาการหัวหน้าสำนักงานคณบดี
6.	อาจารย์นราธิป เพ่งพิศ	ผู้ช่วยคณบดีฝ่ายพันธกิจสัมพันธ์และเทคโนโลยี สารสนเทศ
7.	ผู้ช่วยศาสตราจารย์ ดร.วรวิทย์ นพแก้ว	ผู้ช่วยคณบดีฝ่ายวิจัยและการบริการวิชาการเชิงพื้นที่
8.	อาจารย์คนธินี พองคำ	ผู้ช่วยคณบดีฝ่ายส่งเสริมวิชาการ

#### ปรัชญา

จัดการศึกษาเพื่อพัฒนาคน สู่การพัฒนาชาติ ด้วยศาสตร์และศิลป์ อารมณ์ปัญญาแห่งแผ่นดิน พัฒนา  
ท้องถิ่นอย่างยั่งยืน

#### วิสัยทัศน์

คณะมนุษยศาสตร์และสังคมศาสตร์ ความเป็นเลิศในการผลิตบัณฑิตที่มีศักยภาพ มีความรู้คู่คุณธรรม  
สร้างสรรค์งานวิจัยและนวัตกรรมเชิงบูรณาการ อารมณ์ภาษา ศิลปวัฒนธรรม เพื่อการพัฒนาท้องถิ่นให้ยั่งยืน  
ร่วมกันภายใต้ปรัชญาเศรษฐกิจพอเพียง และเตรียมความพร้อมสู่สากล

## พันธกิจ

คณะมนุษยศาสตร์และสังคมศาสตร์ มีพันธกิจในการพัฒนาคณะ ดังนี้

1. ผลิตบัณฑิตระดับอุดมศึกษา
2. สร้างสรรค์งานวิจัย นวัตกรรม และงานวิชาการ
3. ให้บริการวิชาการแก่สังคม
4. บริหารจัดการองค์กรตามหลักธรรมาภิบาล
5. ส่งเสริม พัฒนา อนุรักษ์ ฟื้นฟู ศิลปวัฒนธรรม

## นโยบาย

คณะมนุษยศาสตร์และสังคมศาสตร์มีนโยบายในการขับเคลื่อนปรัชญา วิสัยทัศน์ และพันธกิจให้เกิดประสิทธิภาพและประสิทธิผลมีมาตรฐาน ดังต่อไปนี้

1. นโยบายด้านการจัดการเรียนการสอน: ส่งเสริมให้มีบรรยากาศการเรียนการสอนหรือสิ่งแวดล้อม ในการเรียนรู้ของนักศึกษา ความพร้อมของห้องเรียน หลักสูตรมีความทันสมัยเข้ากับสถานการณ์ปัจจุบัน สนับสนุน กิจกรรมและบริการแก่ผู้เรียนสู่ความเป็นเลิศทางวิชาการ โดยนำกระบวนการประกันคุณภาพ การศึกษาเป็น กลไกในการบริหารที่เอื้อประโยชน์ต่อการพัฒนาการเรียนการสอน ส่งเสริมการใช้เทคนิคการสอนที่ เน้นผู้เรียน เป็นศูนย์กลาง (Active Learning) รวมถึงแนวทางการจัดการส่งเสริม Cooperative and work Integrated Education : CWIE มีการบูรณาการศิลปวัฒนธรรม งานวิจัย และการบริการวิชาการสู่การเรียน การสอน

2. นโยบายด้านกิจกรรมการพัฒนานักศึกษาสู่ความเป็นเลิศ: ส่งเสริมและสนับสนุนการจัดกิจกรรมช่วย เสริมทักษะการเรียนรู้ในศตวรรษที่ 21 เพื่อสร้างประสบการณ์และพัฒนาให้นักศึกษามีความพร้อมด้วย คุณลักษณะของบัณฑิตที่พึงประสงค์ โดยบูรณาการศิลปวัฒนธรรมกับกิจกรรมนักศึกษา ส่งเสริมการสร้าง เครือข่าย ในการทำกิจกรรมทางวิชาการให้กับนักศึกษา ทั้งภายในสถาบันและระหว่างสถาบัน และส่งเสริมการ จัดกิจกรรม ให้บริการข้อมูลข่าวสารที่เป็นประโยชน์แก่นักศึกษาและศิษย์เก่า

3. นโยบายด้านการวิจัย: ส่งเสริม สนับสนุน และพัฒนาคุณภาพมาตรฐานการวิจัยเชิงพื้นที่ (Area based) และสืบสานโครงการอันเนื่องมาจากพระราชดำริ โดยสนับสนุนทุนวิจัย สำหรับนักวิจัยรุ่นใหม่ และ พัฒนาศักยภาพนักวิจัยให้ได้รับทุนวิจัยจากแหล่งทุนวิจัยภายนอกสถาบัน และมีความสามารถทำวิจัยที่มี ผลกระทบและประโยชน์แก่สังคม วิถีวัฒนธรรม และเศรษฐกิจ ตลอดจนสนับสนุนการเผยแพร่ผลงานวิจัยสู่ สาธารณชน รวมถึงปริมาณผลงานวิจัย การอ้างอิงผลงานวิจัย รายได้จากการวิจัย และชื่อเสียงของคณะ ซึ่ง ประกอบด้วย ชื่อเสียงด้านการวิจัย จำนวนผลงานตีพิมพ์ต่ออาจารย์และนักศึกษา ในระดับชาติและนานาชาติ

4. นโยบายด้านการบริการวิชาการสู่สังคม: ส่งเสริมการบริการทางวิชาการ การถ่ายทอดองค์ ความรู้สู่ ชุมชนสังคมที่ตอบสนองความต้องการของสังคม และส่งเสริมการสร้างเครือข่ายความร่วมมือกับ หน่วยงาน ภายนอกทั้งในและต่างประเทศ ในการจัดทำบริการวิชาการแก่สังคม เพื่อให้ก่อเกิดรายได้ของคณะที่ ได้รับการ สนับสนุนทุนวิจัย และทุนการบริการวิชาการจากหน่วยงานทั้งภายในและภายนอก

5. นโยบายด้านการทำนุบำรุงศิลปวัฒนธรรม: ส่งเสริมการอนุรักษ์ ฟื้นฟู สืบสาน ศิลปวัฒนธรรม และ ภูมิปัญญาท้องถิ่นเชิงพื้นที่ ส่งเสริมการพัฒนาศิลปวัฒนธรรมบนพื้นฐานภูมิปัญญาที่บ่งบอกถึงความ หลากหลาย

และวัฒนธรรมไทยสู่การสร้างนวัตกรรมด้านศิลปวัฒนธรรมในมิติหลากหลายที่ตอบสนอง ความต้องการของท้องถิ่นและสังคม และส่งเสริมการเผยแพร่ศิลปวัฒนธรรมต่อสาธารณชน

6. นโยบายด้านการพัฒนาศักยภาพบุคลากร: ส่งเสริม สนับสนุน พัฒนาคุณภาพมาตรฐานอาจารย์ และบุคลากรสายสนับสนุนให้ได้รับการพัฒนาอย่างต่อเนื่องและเป็นระบบ มีศักยภาพทางด้านวิชาชีพและ ตำแหน่งทางวิชาการ และมีสมรรถนะได้มาตรฐานวิชาชีพตามสายงาน

7. นโยบายด้านการบริหาร: มีการสร้างวัฒนธรรมและยกระดับคุณภาพองค์กรการจักระบบการ บริหารที่ดี ให้มีคุณภาพได้มาตรฐาน โปร่งใส มีแนวทางการบริหารงานที่ชัดเจน มีความเป็นธรรมาภิบาล มีการ จัดการความรู้เพื่อพัฒนาองค์กร และดำเนินงานโดยการมุ่งเน้นประสิทธิภาพและประสิทธิผลที่ให้ความสำคัญกับ ผลประโยชน์ของส่วนรวม

8. นโยบายด้านการประกันคุณภาพการศึกษา: ส่งเสริม สนับสนุน พัฒนาให้บุคลากรและนักศึกษา มี ศักยภาพทั้งตระหนักถึงความสำคัญ และมีส่วนร่วมในการพัฒนาคุณภาพ และมาตรฐานการศึกษา สร้าง วัฒนธรรม คุณภาพให้เป็นวัฒนธรรมขององค์กร

#### วัตถุประสงค์

1. เพื่อผลิตบัณฑิตให้มีคุณภาพในสาขาวิชาชีพ และเสริมสร้างด้านคุณธรรมจริยธรรม
2. พัฒนาคุณภาพบัณฑิต และบุคลากร โดยยึดหลักปรัชญาเศรษฐกิจพอเพียง 3 ประการ คือ ความพอประมาณ ความมีเหตุมีผล การมีภูมิคุ้มกันในตัว
3. เพื่อผลิตผลงานวิจัย เอกสารตำรา บทความ งานทางวิชาการ พร้อมมีการเผยแพร่สู่สาธารณชนใน ระดับท้องถิ่น ภูมิภาค ระดับชาติ และนานาชาติ
4. เพื่อพัฒนาหลักสูตรสาขาวิชาสู่ความเป็นเลิศตรงกับความต้องการของท้องถิ่น และสอดคล้องกับ การเปลี่ยนแปลงของสังคม และเตรียมบุคลากรพร้อมเข้าสู่ประชาคมอาเซียน
5. เพื่อพัฒนาปรับปรุงการบริหารจัดการงานในองค์กรภายใต้หลักธรรมาภิบาล ด้านการบริหารงาน บุคคล วัสดุ งบประมาณ การบริการ และการประสานงานเครือข่ายให้สามารถดำเนินการตามภารกิจอย่างเป็น ระบบ มีคุณภาพ และประสิทธิภาพ
6. เพื่อสนับสนุน ส่งเสริม อนุรักษ์ ทำนุบำรุงศิลปวัฒนธรรม ภาษา ศาสนา สิ่งแวดล้อม และการสืบสาน โครงการอันเนื่องมาจากพระราชดำริภายใต้ปรัชญาเศรษฐกิจพอเพียง

#### ค่านิยมหลัก SMART E

S = Sufficiency Economy M = Management and Morality A = Achievement

R = Role and Responsibility T = Technological

E = Effectiveness

#### เอกลักษณ์

มีการบูรณาการนำองค์ความรู้ทุกหลักสูตรของสาขาวิชามาปฏิบัติตามพันธกิจอย่างมีส่วนร่วมในการ พัฒนาท้องถิ่น

#### อัตลักษณ์

มีความรู้คู่คุณธรรม นำสู่การพัฒนาท้องถิ่น

## ส่วนที่ 2

### การวิเคราะห์สภาพแวดล้อม

การดำเนินการจัดทำแผนในครั้งนี้ ได้ระดมความคิดเห็นจากผู้ทรงคุณวุฒิ คณะกรรมการจัดทำแผน คณะกรรมการบริหารคณะฯ คณาจารย์ เจ้าหน้าที่ และนักศึกษา ผ่านการประชุมสัมมนาเชิงปฏิบัติการในระดับต่าง ๆ เพื่อทำการวิเคราะห์ผลการดำเนินงานตามยุทธศาสตร์ ที่ผ่านมา พร้อมทั้งการประเมินสภาพการณ์ของบริบทคณะ และวิเคราะห์สถานการณ์ของการพัฒนาการศึกษา และความต้องการของประเทศที่เปลี่ยนแปลงไป เพื่อกำหนดทิศทางการทำงานทางยุทธศาสตร์ให้มีความสัมพันธ์กับการดำเนินงานแบบมุ่งผลสัมฤทธิ์ เพื่อให้ผู้ที่เกี่ยวข้องนำไปปฏิบัติได้อย่างมีประสิทธิภาพ เพื่อกำหนดยุทธศาสตร์การพัฒนาของคณะ โดยวิเคราะห์สภาพแวดล้อมจากจุดแข็ง จุดอ่อน โอกาส และอุปสรรค ผลการวิเคราะห์ในแต่ละด้าน ดังต่อไปนี้

#### 1. การวิเคราะห์สภาพแวดล้อมและบริบททั่วไป (SWOT Analysis)

##### 1) ผลการวิเคราะห์สภาพแวดล้อมภายใน

###### จุดแข็ง (Strength)

- (1) คณะมนุษยศาสตร์และสังคมศาสตร์ มีศาสตร์สาขาที่สามารถบูรณาการศาสตร์ได้กับทุกภาคส่วนทั้ง ภาครัฐและเอกชน ตอบสนองความต้องการของผู้เรียนและท้องถิ่น
- (2) คณะมนุษยศาสตร์และสังคมศาสตร์ มีบุคลากรสายวิชาการที่มีผลงานทางวิชาการ มีการบริการวิชาการ และการรับใช้สังคม อีกทั้งได้รับตำแหน่งทางวิชาการสูงเพิ่มขึ้น
- (3) คณะมนุษยศาสตร์และสังคมศาสตร์ มีความหลากหลายศาสตร์สาขาวิชาซึ่งจะเอื้อประโยชน์ในการจัดทำ หลักสูตรระยะสั้นเพื่อพัฒนาและเพิ่มศักยภาพบุคลากรในท้องถิ่น
- (4) มนุษยศาสตร์และสังคมศาสตร์ มีบุคลากรสายวิชาการและสายสนับสนุนที่เพียงพอ และมีทีมผู้บริหาร ที่พร้อมให้การสนับสนุนด้านการเรียนการสอน วิจัย การบริการวิชาการ และทำงานเชิงพื้นที่
- (5) คณะมนุษยศาสตร์และสังคมศาสตร์ มีสิ่งสนับสนุนการเรียนรู้ และอาคารสถานที่ที่เป็นของคณะฯ เช่น ห้องประชุมที่เพียงพอ ศูนย์ภาษา ห้องคอมพิวเตอร์ ห้องวารสาร ห้องสตูดิโอ เป็นต้น เพื่อให้บริการแก่นักศึกษาตลอดจนบุคลากรของคณะ ฯ
- (6) คณะมนุษยศาสตร์และสังคมศาสตร์มีเครือข่ายความร่วมมือทางวิชาการจากหลากหลายสาขา และจากองค์กร และหน่วยงานต่าง ๆ เช่น วิทยาลัยชุมชน องค์กรบริหารส่วนจังหวัดนครสวรรค์ เทศบาล นครสวรรค์ องค์กรบริหารส่วนตำบล และสถานศึกษาต่าง ๆ เป็นต้น
- (7) นักศึกษามีศักยภาพตามศาสตร์ของสาขาวิชาที่ตนเองถนัด และมีความสามารถในการสร้างผลงานให้เป็นที่ยอมรับ และสร้างชื่อเสียงให้กับคณะฯ
- (8) นักศึกษาคณะมนุษยศาสตร์และสังคมศาสตร์มีคุณลักษณะที่อดทน สู้งาน มีคุณธรรม จริยธรรม และมี ทักษะทางสังคม การสื่อสารที่ดี มีทักษะการคิดแบบเชิงบวก และคิดแบบมีวิจารณญาณและสร้างสรรค์
- (9) นักศึกษาคณะมนุษยศาสตร์และสังคมศาสตร์มีทักษะด้านดิจิทัลได้มาตรฐาน IC3 และมีทักษะในการ สื่อสารด้านภาษาสากล

(10) คณะมนุษยศาสตร์และสังคมศาสตร์ มีหลักสูตรการศึกษาทั้งระดับบัณฑิตจำนวน 11 หลักสูตร และหลักสูตรระดับมหาบัณฑิต จำนวน 2 หลักสูตร และหลักสูตรที่เกี่ยวข้องกับการผลิตครูทางการศึกษา จำนวน 2 หลักสูตร

(11) คณะมนุษยศาสตร์และสังคมศาสตร์ มีการทำงานที่มุ่งเน้นกระบวนการมีส่วนร่วมของบุคลากร ทั้งสายวิชาการ และสายสนับสนุน มีการกำกับติดตามการทำงานของผู้บริหาร รวมทั้งมีการประเมิน การทำงาน ของผู้บริหาร โดยผู้ทรงคุณวุฒิทั้งจากบุคลากรภายใน และภายนอก

(12) คณะมนุษยศาสตร์และสังคมศาสตร์มีหลักสูตรและบุคลากรสำหรับอาชีพในอนาคตและ หลักสูตร เชิงพื้นที่ ที่มีความหลากหลายทันสมัย สามารถส่งเสริมขีดความสามารถในการจัดการเรียนรู้ตาม ศาสตร์ของ สาขาวิชา เพื่อตอบสนองความต้องการของท้องถิ่นให้มีประสิทธิภาพมากขึ้น

(13) คณะมนุษยศาสตร์และสังคมศาสตร์ เป็นองค์กรชั้นนำในการสร้างสรรค์นวัตกรรมสู่การเป็น องค์กร ต้นแบบในการพัฒนาเชิงพื้นที่ ให้เป็นแหล่งในการเรียนรู้ยั่งยืน

(14) เพื่อตอบสนองความต้องการของท้องถิ่นพัฒนาทักษะของบุคลากรทางการศึกษาให้มี ประสิทธิภาพมากขึ้น

(15) คณะมนุษยศาสตร์และสังคมศาสตร์ ส่งเสริมขีดความสามารถในการจัดการเรียนรู้ตามศาสตร์ ของสาขาวิชา และพัฒนาสิ่งสนับสนุนการเรียนรู้ที่ทันสมัยส่งเสริมอาจารย์ให้มีทักษะการจัดการกิจกรรมการเรียนรู้ที่ ทันสมัยพัฒนานักวิจัยด้านรับใช้สังคม

(16) คณะมนุษยศาสตร์และสังคมศาสตร์ มีระบบการบริหารจัดการคณะภายใต้กรอบยุทธศาสตร์ ของมหาวิทยาลัยที่ส่งเสริมให้บุคลากรสายวิชาการและสายสนับสนุนได้พัฒนาทักษะตนเอง เพื่อยกระดับ คุณภาพงานอย่างต่อเนื่อง

(17) คณะมนุษยศาสตร์และสังคมศาสตร์ มีบัณฑิตที่มีความรู้ความสามารถ และมีศักยภาพ ทั้งด้านวิ ชาการ และการปฏิบัติ เป็นที่ยอมรับและเป็นที่ต้องการของตลาดสามารถนำความรู้ไปใช้ในการประกอบอาชีพได้

(18) คณะมนุษยศาสตร์และสังคมศาสตร์ มีระบบสารสนเทศของมหาวิทยาลัยที่เอื้อต่อการพัฒนา ระบบดิจิทัล ของคณะ เช่น e-portfolio, e-office เป็นต้น

(19) มีสื่อออนไลน์หลากหลายรูปแบบในการบริหาร เช่น การประชาสัมพันธ์ผ่าน Facebook การ แก้ไข ปัญหาห้องเรียนผ่าน Line การผลิตสื่อในช่องยูทูปเพื่อเผยแพร่ความรู้สู่สังคมดิจิทัล

(20) คณะมนุษยศาสตร์และสังคมศาสตร์ มีการบริหารงบประมาณภายใต้กรอบยุทธศาสตร์ และ พันธกิจของ มหาวิทยาลัย มีระบบการจัดหารายได้จากศักยภาพและสินทรัพย์ของคณะ

#### จุดอ่อน (Weakness)

(1) งบประมาณที่คณะได้รับการจัดสรรมีไม่เพียงพอต่อการพัฒนาในด้านต่าง ๆ เช่น สื่อและอุปกรณ์ การเรียน การสอน อาคาร สถานที่ไม่ทันสมัย และมีการกระจายตัวกันมากทำให้ไม่สะดวกต่อการติดต่อ ประสานงาน

(2) ทุนสนับสนุนการศึกษาจากคณะฯ มีน้อย และไม่เพียงพอต่อการส่งเสริมนักศึกษา

(3) การบริหารจัดการของคณะยังไม่สอดคล้อง หรือตอบสนองกับนวัตกรรมบริการรูปแบบใหม่ โดยเฉพาะระบบการสอนออนไลน์

- (4) บุคคลากรสายวิชาการ และสายสนับสนุนที่เป็นอัตราจ้างไม่มีความมั่นคงในอาชีพ
- (5) ระบบและระเบียบปฏิบัติราชการไม่เอื้อต่อการปฏิบัติงาน เช่น การเบิกจ่ายเงิน มีข้อจำกัดซับซ้อน ยุ่งยาก เป็นต้น
- (6) ขาดพื้นที่แสดงผลงานทางวิชาการของนักศึกษา และสถานที่ทำกิจกรรมที่เหมาะสมสำหรับนักศึกษา
- (7) อุปกรณ์การเรียนการสอนไม่ทันสมัย มีการชำรุดบ่อย บางห้องไม่พร้อมใช้งาน บางสาขาไม่มีห้องเรียน ปฏิบัติการเฉพาะศาสตร์ของแต่ละสาขา
- (8) คนขาดสำนึก ความรับผิดชอบ ความร่วมมือ การทำงานเป็นทีม ขาดการปฏิสัมพันธ์ระหว่างผู้บริหารอาจารย์ และเจ้าหน้าที่ การบูรณาการศาสตร์ระหว่างสาขาขาด และการสื่อสารตอบกลับของผู้บริหารเมื่อเกิดปัญหา
- (9) บรรยากาศโดยรวมไม่เหมาะสมในการทำงาน ขาดการดูแลห้องเรียนให้ทันสมัย สะอาด น่าใช้ และพร้อม ใช้งาน
- (10) การบริหารงบประมาณทุนวิจัยยังไม่ทั่วถึง และขาดการบริการวิชาการเชิงพื้นที่ และไม่มีการหารายได้ เข้าสู่คณะฯ
- (11) คณะมนุษยศาสตร์และสังคมศาสตร์ มีจำนวนนักศึกษาลดลง และบางหลักสูตรไม่มีนักศึกษา นักศึกษา มีการออกกลางคันมาก และนักศึกษาขาดความกระตือรือร้นในการเข้าร่วมกิจกรรมต่าง ๆ
- (12) บุคลากรขาดทักษะด้านภาษาต่างประเทศ เทคนิค หรือนวัตกรรมการเรียนรู้ในศตวรรษที่ 21
- (13) ขาดการบูรณาการศาสตร์ต่าง ๆ ร่วมกันของนักวิจัย และนักวิชาการในการทำงานเชิงพื้นที่
- (14) คณาจารย์ขาดทักษะ และความชำนาญในการขอทุนวิจัยจากภายนอก เพื่อบูรณาการศาสตร์สาขา งานวิจัยในการพัฒนาศักยภาพทางวิชาการ

## 1.2 ผลการวิเคราะห์สภาพแวดล้อมภายนอก

### โอกาส (Opportunities)

- (1) มหาวิทยาลัยราชภัฏนครสวรรค์ เป็นมหาวิทยาลัย กลุ่มที่ 3 คือ กลุ่มพัฒนาชุมชนท้องถิ่น และคณะ มนุษยศาสตร์และสังคมศาสตร์มีศาสตร์สาขาที่ตอบโจทย์มากกว่าคณะอื่นที่สุด
- (2) คณะมนุษยศาสตร์และสังคมศาสตร์ มีเครือข่ายศิษย์เก่าที่เข้มแข็ง มีศักยภาพ เป็นผู้นำท้องถิ่น ผู้นำท้องที่ และผู้นำองค์กรที่หลากหลาย สามารถสร้างเป็นภาคีเครือข่ายทางวิชาการได้
- (3) นโยบายของประเทศที่มุ่งเน้นการขับเคลื่อนเศรษฐกิจแบบเติมไปสู่ระบบเศรษฐกิจที่ขับเคลื่อนด้วย นวัตกรรม และ SDG เป็นต้น ที่มุ่งเน้นเศรษฐกิจฐานราก คุณค่า และสร้างมูลค่าเพิ่มเป็นฐานการพัฒนา
- (4) คณะมนุษยศาสตร์และสังคมศาสตร์ มีชุมชน ท้องถิ่น และท้องที่เป็นฐานการพัฒนาที่ส่งเสริมกระบวนการ เรียนการสอนร่วมกับภาครัฐ และเอกชนตลอดจนมหาวิทยาลัยต่างประเทศ (จีน และไต้หวัน)
- (5) คณะมนุษยศาสตร์และสังคมศาสตร์ มีการพัฒนาระบบบริหารจัดการงานวิจัย การเผยแพร่ คຸ້ມครອງ ทรรศน์ทางปัญญา และเร่งพัฒนาระบบฐานข้อมูลนักวิจัยด้านรับใช้สังคม
- (6) พัฒนาศักยภาพและระบบการให้บริการวิชาการแก่ท้องถิ่น โดยจัดทำเทคโนโลยีข้อมูล big data สำหรับ สืบค้นข้อมูลต่าง ๆ ให้แก่ชุมชนท้องถิ่น

(7) คณะมนุษยศาสตร์และสังคมศาสตร์ มีเครือข่ายการเรียนรู้นอกห้องเรียนเป็นแหล่งเรียนรู้ให้นักศึกษาได้ ไปศึกษาเรียนรู้ และพัฒนาตนเอง

(8) มีภาคีเครือข่ายท้องถิ่นทั้งองค์กรชุมชน องค์กรปกครองท้องถิ่น องค์กรพัฒนาเอกชน และหน่วยงาน ราชการให้ความร่วมมือในการพัฒนาท้องถิ่นอย่างต่อเนื่อง โดยการบูรณาการศาสตร์วิชา เพื่อส่งเสริมคุณภาพชีวิตด้านเศรษฐกิจ สังคม สิ่งแวดล้อม การศึกษา เพื่อการพัฒนาท้องถิ่นอย่างยั่งยืน

(9) มีเครือข่ายความร่วมมือทางวิชาการกับองค์กรทั้งภายใน และภายนอก โดยสามารถจัดทำหลักสูตรระยะสั้น กับหน่วยงานภายนอก

(10) มีสถานประกอบการนำผลตลอดจนหน่วยงานต่าง ๆ รองรับนักศึกษา โดยชุมชนและท้องถิ่นให้การสนับสนุน และมีส่วนร่วมในการพัฒนาเชิงพื้นที่ร่วมกันจากการวิจัยและบริการวิชาการ

(11) มีหน่วยงานภายนอกให้ทุนการศึกษาตลอดจนทุนวิจัยแบบมุ่งเป้าให้แก่ นักศึกษาและคณาจารย์

(12) พื้นที่ อนุรักษ์ ส่งเสริม ต่อยอด ศิลปวัฒนธรรม และภูมิปัญญาท้องถิ่นเชื่อมโยงท้องถิ่นสู่สากล

(13) พัฒนาโครงการที่ตอบสนองต่อ Area Based ของจังหวัดนครสวรรค์และจังหวัดอุทัยธานี

(14) สร้างเครือข่ายจากหน่วยงานในพื้นที่ให้มีส่วนร่วมในโครงการและสนับสนุนงบประมาณ

(15) พัฒนาระบบติดตามการดำเนินโครงการเพื่อการจัดอันดับ THE Impact Ranking

#### **อุปสรรคหรือภัยคุกคาม (Threat)**

(1) อัตราการเกิดของประชากรวัยศึกษาลดน้อยลง

(2) ผลกระทบทางเศรษฐกิจตกต่ำ ถูกขัดจังหวะจากสถานการณ์โรคติดเชื้อไวรัสโคโรนา 2019 (COVID-19) เป็นผลให้จำนวนนักศึกษาลดลง เนื่องจากมีปัญหาทางด้านการเงิน ส่งผลให้มหาวิทยาลัยเกิดการแข่งขัน ในการแย่งกลุ่มประชากรการศึกษา และส่งผลกระทบต่องบประมาณที่จะได้รับจัดสรรลดน้อยลงไปด้วย

(3) มหาวิทยาลัยใหญ่ ๆ เปิดรับสมัครนักศึกษาโดยไม่ต้องสอบ จึงมีผลทำให้นักศึกษาตัดสินใจไปเรียนกับมหาวิทยาลัยนั้น ๆ มากขึ้น ทำให้จำนวนนักศึกษาลดลง

(4) ระบบการบริหารจัดการภายใต้ระบบราชการ มีข้อจำกัดด้านกฎหมายและระเบียบข้อบังคับที่เข้มงวดทำให้ยากต่อการปฏิบัติงาน เช่น การเบิกจ่าย เป็นต้น

(5) นโยบายในการศึกษามีการเปลี่ยนแปลงตามนโยบายของรัฐบาลแต่ละยุคสมัย

(6) เทคโนโลยีที่ล้ำสมัยไม่ทันต่อการปรับตัวและมีข้อจำกัดในด้านงบประมาณในจัดซื้อจัดจ้าง

(7) มหาวิทยาลัยใหญ่ ๆ และใกล้เคียงเปิดหลักสูตรที่หลากหลาย และคล้ายกัน จึงทำให้เกิดการแข่งขัน ในการแย่งกลุ่มประชากรการศึกษา

(8) งบประมาณที่ลดลงไม่เพียงพอการบริหารจัดการการศึกษาให้มีคุณภาพได้

(9) การเป็นที่ยอมรับเมื่อเปรียบเทียบกับมหาวิทยาลัยใหญ่ ๆ

## **2. แนวทางการพัฒนา**

1) พัฒนาหลักสูตรด้วยการบูรณาการศาสตร์สาขาต่าง ๆ ที่หลากหลาย ไปสู่หลักสูตรใหม่เป็นที่สนใจของผู้ประกอบการ หรือโครงการใหม่ที่ตอบสนองความต้องการของสังคม เปิดหลักสูตรบัณฑิตศึกษา รวมถึง จัดโครงการอบรมหลักสูตรระยะสั้นตามความต้องการของชุมชนท้องถิ่น

2) จัดสรรงบประมาณโครงการอบรมเพิ่มความรู้ และทักษะด้านดิจิทัลให้กับบุคลากรในคณะ

- 3) พัฒนาระบบฐานข้อมูลเกี่ยวกับงานวิจัย งานสร้างสรรค์ หรือนวัตกรรม และฐานข้อมูลศิษย์เก่า
- 4) สร้างความเข้าใจ และความร่วมมือกับภาคีเครือข่าย โดยเชื่อมโยงระหว่างมหาวิทยาลัยกับท้องถิ่น หรือหน่วยงานองค์กรภายนอก เพื่อนำไปสู่การยอมรับในแวดวงวิชาการและการพัฒนาท้องถิ่น
- 5) การสร้างสรรค์นวัตกรรมการเรียนรู้ และพันธกิจสัมพันธ์ เพื่อการพัฒนาท้องถิ่นอย่างยั่งยืน
- 6) จัดทำแผนปฏิบัติการความร่วมมือในการพัฒนาท้องถิ่นโดยมีระบบ และกลไกในการพัฒนา เชิงพื้นที่ เพื่อความเป็นเลิศต่อไป
- 7) ส่งเสริมให้หลักสูตรบูรณาการเรียนการสอนกับการวิจัยการบริการวิชาการการทํานุบำรุง ศิลปวัฒนธรรม
- 8) มีปฏิทินในการปฏิบัติงาน ความชัดเจนในการบริหารจัดการกิจกรรมของนักศึกษาที่ชัดเจน
- 9) สร้างความเชื่อมโยงระหว่างหน่วยงานภายในมหาวิทยาลัย เพื่อบูรณาการความรู้ร่วมกัน หรือเป็นการ ประยุกต์ และพัฒนาองค์ความรู้ตามศักยภาพศาสตร์ของตนเอง
- 10) สร้างระบบกลไกการพัฒนานักศึกษาสู่ความเป็นเลิศ
- 11) สร้างระบบกลไกการพัฒนาคณาจารย์วิชาการ และสายสนับสนุน
- 12) สร้างระบบกลไก และพัฒนาองค์กรคุณภาพสู่มาตรฐาน



### ส่วนที่ 3

## ประเด็นยุทธศาสตร์และการเชื่อมโยงประเด็นยุทธศาสตร์

### ประเด็นยุทธศาสตร์

**ประเด็นยุทธศาสตร์ที่ 1** การผลิตบัณฑิต และพัฒนากำลังคนให้มีสมรรถนะและศักยภาพสูง เพื่อรองรับ การทำงานในอนาคต (Future of work) และการพัฒนาชุมชนเชิงพื้นที่

#### เป้าประสงค์

1. บัณฑิตมีขีดความสามารถสูง (ความรู้/ทักษะ/ทัศนคติ) รองรับการทำงานในอนาคต (future of work) และสามารถใช้นวัตกรรมเป็นฐานการพัฒนาชุมชนท้องถิ่น (Innovation-driven)
2. บัณฑิตทุกกลุ่ม/ช่วงวัย สามารถเข้าถึงการเรียนรู้ตลอดชีวิต

#### ตัวชี้วัดเป้าประสงค์

1. ร้อยละคะแนนขีดความสามารถของบัณฑิตที่มีสมรรถนะและศักยภาพสูงสามารถรองรับการทำงานในอนาคต (Future of work) และใช้นวัตกรรมเป็นฐานการพัฒนาชุมชนท้องถิ่น
2. ร้อยละบัณฑิตทุกกลุ่ม/ช่วงวัยสามารถเข้าถึงการเรียนรู้ตลอดชีวิตเพิ่มขึ้น

#### กลยุทธ์

1. เสริมสร้างและพัฒนานักศึกษาให้มีสมรรถนะสูง เพื่อรองรับการพัฒนาประเทศ และทักษะที่จำเป็นต่อการดำรงชีวิตในศตวรรษที่ 21
2. ปฏิรูปหลักสูตรและการจัดการเรียนรู้ ทั้งหลักสูตรระดับปริญญา (Degree) และหลักสูตรระยะสั้น (non-degree) ด้วยกระบวนการจัดการเรียนรู้เชิงประสบการณ์ (Experiential Education) และการบูรณาการกับการทำงาน (Work Based Learning) เพื่อให้สอดคล้องกับการพัฒนาประเทศ BCG Model และการเรียนรู้ตลอดชีวิต (Lifelong Learning)
3. ยกระดับการพัฒนาอาจารย์ และบุคลากรให้มีสมรรถนะสูงและมีความเป็นมืออาชีพ เพื่อรองรับการเปลี่ยนแปลง และการพัฒนาประเทศ
4. พัฒนาระบบโครงสร้างพื้นฐาน สิ่งสนับสนุนการเรียนรู้และเครือข่ายความร่วมมือในการพัฒนาผู้เรียนและผู้สอนเพื่อการเรียนรู้ตลอดชีวิต
5. พัฒนาระบบนิเวศเพื่อการเรียนรู้ตลอดชีวิตโดยการร่วมสร้างสรรค์และพัฒนาแหล่งเรียนรู้ที่หลากหลาย

**ประเด็นยุทธศาสตร์ที่ 2** การวิจัย และพัฒนานวัตกรรมตามกรอบการพัฒนาเศรษฐกิจที่เน้นคุณค่า (Value-Based Economy) และสร้างระบบนิเวศการวิจัยและนวัตกรรมเชิงพื้นที่

#### เป้าประสงค์

1. มีการใช้ประโยชน์จากวิจัย วิทยาศาสตร์ เทคโนโลยี นวัตกรรม และการทำนุบำรุงศิลปวัฒนธรรมเพื่อสร้างเศรษฐกิจที่เน้นคุณค่า (Value-Based Economy) แก่สังคมท้องถิ่น
2. มีงานวิจัยและนวัตกรรมเชิงพื้นที่เพื่อทำให้มหาวิทยาลัยเป็นกลไกหลัก (key driver) ของการขับเคลื่อนงานวิจัย

### ตัวชี้วัดเป้าประสงค์

1. จำนวน หรือร้อยละงานวิจัยที่สามารถนำไปใช้ประโยชน์เชิงพาณิชย์ ด้านวิชาการ และการสร้างรายได้
2. มูลค่าทางเศรษฐกิจของวิจัย วิทยาศาสตร์ เทคโนโลยี นวัตกรรม และการทำนุบำรุงศิลปวัฒนธรรม

### กลยุทธ์

1. พัฒนาทักษะสมรรถนะทางการวิจัย ของนักวิจัย อาจารย์ และนักศึกษาให้มีสมรรถนะ รวมถึงให้มีขีดความสามารถทางการวิจัย การนำไปใช้ประโยชน์ได้จริง
2. ขับเคลื่อน และส่งเสริมงานวิจัย และพัฒนานวัตกรรมด้วยโจทย์เชิงพื้นที่ (Area-based driven) ที่สามารถสร้างมูลค่าเพิ่มทางเศรษฐกิจและสังคม โดยการน้อมนำแนวพระราชดำริไปใช้อย่างยั่งยืน
3. ส่งเสริมการทำนุบำรุงศิลปวัฒนธรรมและการสร้างสรรค์ในชุมชนท้องถิ่น
4. พัฒนาระบบนิเวศการวิจัยและนวัตกรรมด้วยเครือข่ายความร่วมมือด้านการวิจัยและนวัตกรรมกับหน่วยงานภายนอกทั้งภาครัฐ เอกชน และชุมชนท้องถิ่น
5. ระดมทรัพยากรและความเชี่ยวชาญ เพื่อการถ่ายทอดความรู้ และนวัตกรรมไปใช้ทางด้านวิชาการ และการสร้างรายได้ให้กับมหาวิทยาลัย

**ประเด็นยุทธศาสตร์ที่ 3** การยกระดับมาตรฐานการผลิตและพัฒนาครู บุคลากรทางการศึกษาเพื่อการเรียนรู้ตลอดชีวิต

### เป้าประสงค์

1. บัณฑิตครูมีคุณภาพและสมรรถนะตามมาตรฐานสากล
2. ครูและบุคลากรทางการศึกษามีสมรรถนะตามมาตรฐานสากลสู่การเปลี่ยนแปลงในศตวรรษที่ 21 (Transferable Skill)
3. พัฒนาเครือข่ายความร่วมมือในการพัฒนานวัตกรรมเชิงนโยบาย การผลิต และพัฒนาครูและบุคลากร ทางการศึกษา
4. โรงเรียนสาธิตเป็นต้นแบบการจัดการศึกษาขั้นพื้นฐานด้านวิทยาศาสตร์และเทคโนโลยี และภาษา

### ตัวชี้วัดเป้าประสงค์

1. ร้อยละของบัณฑิตครูที่ได้รับการบรรจุเข้าทำงานทั้งภาครัฐและเอกชน
2. ร้อยละของครูและบุคลากรทางการศึกษาในท้องถิ่นที่ได้รับการพัฒนาจากมหาวิทยาลัย และเป็นต้นแบบความเชี่ยวชาญในวิชาชีพที่ได้รับการยอมรับตามมาตรฐานสากล
3. จำนวนนวัตกรรมเชิงนโยบายการผลิตครู และพัฒนาครูทั้งในประเทศและต่างประเทศที่เกิดจากความ ร่วมมือ
4. ร้อยละคะแนนระดับการพัฒนาโรงเรียนต้นแบบแห่งการเสริมสร้างอัจฉริยภาพ ด้านวิทยาศาสตร์ และ เทคโนโลยี และภาษา

### กลยุทธ์

1. พัฒนาหลักสูตร กระบวนการจัดการเรียนรู้ และกระบวนการผลิตครูให้มีคุณภาพ และสมรรถนะตาม มาตรฐานสากล
2. พัฒนาครูและบุคลากรทางการศึกษาสู่มาตรฐานสากล

3. พัฒนานวัตกรรมเชิงนโยบายการผลิตและพัฒนาครูและบุคลากรทางการศึกษา
4. ยกระดับคุณภาพและมาตรฐานโรงเรียนสาธิตสู่การเป็นต้นแบบแห่งการเสริมสร้างอัจฉริยภาพ ด้านวิทยาศาสตร์และเทคโนโลยี และภาษา

**ประเด็นยุทธศาสตร์ที่ 4** การยกระดับความเป็นธรรมาภิบาลและการจัดการแบบพลิกโฉมมหาวิทยาลัยใหม่ (Re-inventing) เพื่อสร้างสัมฤทธิ์ผลและความคุ้มค่าต่อการลงทุนด้านการบริหารจัดการ (System based Transformation)

#### เป้าประสงค์

1. ปรับเปลี่ยนมหาวิทยาลัยเพื่อไปสู่องค์กรที่มีสมรรถนะสูง (High Performance Organization: HPO) ที่มีความคล่องตัวและมีประสิทธิภาพ
2. มหาวิทยาลัยได้รับการจัดลำดับคุณภาพในระดับสากล
3. ระบบการบริหารมหาวิทยาลัยมีความเป็นธรรมาภิบาลในทุกๆระดับ

#### ตัวชี้วัดเป้าประสงค์

1. ร้อยละคะแนนองค์กรที่มีสมรรถนะสูง (การนำองค์กร/การวางแผนเชิงยุทธศาสตร์/การให้ความสำคัญกับผู้รับบริการและผู้มีส่วนได้ส่วนเสีย/การวัด วิเคราะห์ และการจัดการความรู้/การมุ่งเน้นทรัพยากร/การจัดการ กระบวนการ/ผลลัพธ์การดำเนินการ)
2. ลำดับ Green (SDG)/U-multi-ranking University ranking
3. ผลคะแนนการประเมินคุณธรรม และความโปร่งใสในการดำเนินงานของมหาวิทยาลัย (ตัวบ่งชี้ ITA)

#### กลยุทธ์

1. การพัฒนาโครงสร้างกระบวนการบริหารจัดการเพื่อสร้างวัฒนธรรมองค์กรให้เป็นองค์กรดิจิทัล (Digital organization)
2. พัฒนาสมรรถนะด้านความรู้ ทักษะ และเทคโนโลยีตลอดจนการทำงานเป็นทีมของบุคลากร
3. ยกระดับคุณภาพมาตรฐานการบริหารจัดการของมหาวิทยาลัยให้ให้มาตรฐานสากล
4. ปฏิรูประบบงบประมาณ และการจัดสรรงบประมาณ
5. พัฒนาระบบธรรมาภิบาลทุกระดับการบริหารของมหาวิทยาลัย

**ประเด็นยุทธศาสตร์ที่ 5** แสวงหารายได้ และสร้างความมั่นคงทางการเงินของมหาวิทยาลัยในระยะยาว (Future of Revenue Model)

#### เป้าประสงค์

1. มหาวิทยาลัยมีความสามารถในการสร้างคุณภาพและความยั่งยืนด้านการเงินของมหาวิทยาลัย
2. มหาวิทยาลัยมีเครือข่ายความร่วมมือทั้งภายในและภายนอก เพื่อสร้างและพัฒนารายได้ของมหาวิทยาลัย

#### ตัวชี้วัดเป้าประสงค์

1. จำนวนรายได้จากการบริหารสินทรัพย์ของมหาวิทยาลัย
2. มูลค่าทางเศรษฐกิจจากเครือข่ายความร่วมมือทางเศรษฐกิจและผู้ประกอบการ

### กลยุทธ์

1. สร้างและปรับวิธีคิด (Mindset) ของอาจารย์ และบุคลากรให้มีศักยภาพในการปฏิบัติงาน เพื่อสร้างรายได้ให้กับมหาวิทยาลัย
2. พัฒนาระบบนิเวศ (Ecosystem) และสร้างเครือข่ายความร่วมมือกับหน่วยงานภายนอก ทั้งภาครัฐ และเอกชนในการสร้างรายได้ให้มหาวิทยาลัย

## ส่วนที่ 4

### แผนปฏิบัติการ ด้านการจัดการศึกษาเชิงบูรณาการกับการทำงาน

#### หลักการและเหตุผล

ประเทศไทยได้กำหนดยุทธศาสตร์ชาติ 20 ปี (พ.ศ.2561-2580) ในยุทธศาสตร์ที่ 3 กำหนดให้การพัฒนาและเสริมสร้างศักยภาพทรัพยากรมนุษย์เป็นหัวใจของการพัฒนาประเทศโดยมีเป้าหมายสำคัญเพื่อพัฒนาคนในทุกมิติและในทุกช่วงวัยให้เป็นคนดี เก่ง และมีคุณภาพ มีความพร้อมทั้งกาย ใจ สติปัญญา มีพัฒนาการที่ดีรอบด้าน และมีสุขภาวะที่ดีในทุกช่วงวัย มีจิตสาธารณะ มีทักษะที่จำเป็นในศตวรรษที่ 21 มีการพัฒนาตนเองอย่างต่อเนื่องตลอดชีวิต สู่การเป็นคนไทยที่มีทักษะสูง เป็นนวัตกรรม นวัตกรรม ผู้ประกอบการเกษตรกรยุคใหม่และอื่นๆ โดยมีสัมมาชีพตามความถนัดของตนเอง การจัดการศึกษาระดับอุดมศึกษาจึงจำเป็นต้องมีการเปลี่ยนแปลงจากการสร้างนักศึกษาให้มีความรู้ (Knowledge) แต่เพียงอย่างเดียว เป็นการสร้างนักศึกษาที่มีความรู้ (Knowledge) และทักษะ (Skills) ให้มีสมรรถนะที่พร้อมในการทำงานในโลกยุคใหม่ด้วย

ดังนั้นการจัดการศึกษาในระดับอุดมศึกษาจึงมีแนวคิดในการบูรณาการการจัดการศึกษากับการทำงานให้เกิดขึ้นเพื่อตอบสนองผู้เรียนและสังคมได้อย่างเหมาะสมและสอดคล้องกับทุกมิติของการเปลี่ยนแปลง ซึ่งมีลักษณะที่เป็นพลวัต (Dynamics) สำนักงานปลัดกระทรวงการอุดมศึกษา วิทยาศาสตร์ วิจัยและนวัตกรรม (สำนักงานคณะกรรมการการอุดมศึกษาเดิม) จึงได้สนับสนุนให้มีการจัดสหกิจศึกษา (Cooperative Education) มาตั้งแต่ปี 2545 และต่อมาในปี 2555 สำนักงานคณะกรรมการการอุดมศึกษาได้เปิดกว้างในการนำแนวคิดการศึกษาเชิงบูรณาการกับการทำงาน (Work Integrated Learning: WIL) รูปแบบอื่นๆ มาส่งเสริมให้สถาบันอุดมศึกษาได้เลือกใช้ตามศาสตร์และบริบทของสถาบัน เนื่องจากรูปแบบการจัดสหกิจศึกษารูปแบบเดียว อาจไม่สอดคล้องกับหลักสูตร ทุกสาขาวิชา แม้ว่าสำนักงานคณะกรรมการการอุดมศึกษาเดิม จะสนับสนุนให้มีการจัดสหกิจศึกษาและการศึกษาเชิงบูรณาการกับการทำงานมาโดยตลอด แต่จำนวนหลักสูตรและบัณฑิตที่ผลิตได้ยังคงไม่เพียงพอกับความต้องการของตลาดแรงงาน ดังนั้นเพื่อให้สอดคล้องกับนโยบายพัฒนากำลังคนของรัฐบาล และเพื่อผลักดันให้สถาบันอุดมศึกษาได้จัดหลักสูตรการเรียนการสอนที่มุ่งเน้นการสร้างสมรรถนะเพื่อสร้างบัณฑิตให้พร้อมสู่โลกแห่งการทำงาน คณะจึงเห็นชอบให้มีการขับเคลื่อนแนวทางการส่งเสริมการจัดสหกิจศึกษาและการศึกษาเชิงบูรณาการกับการทำงาน (Cooperative and Work Integrated Education : CWIE ) โดยให้ทุกคณะและหลักสูตรผนึกกำลังร่วมกับสถานประกอบการทั้งภาครัฐ เอกชน และชุมชน ในการเพิ่มปริมาณหลักสูตร CWIE เพื่อผลิตบัณฑิตที่มีสมรรถนะสูง รวมทั้งให้มีการยกระดับมาตรฐานการดำเนินงาน CWIE โดยการพัฒนาการดำเนินงานตามแผนปฏิบัติการด้านการจัดการเรียนรู้แบบบูรณาการกับการทำงานของคณะมนุษยศาสตร์และสังคมศาสตร์ต่อไป

#### วัตถุประสงค์

1. เพื่อให้ทุกหลักสูตรมีการจัดการเรียนรู้แบบบูรณาการกับการทำงาน
2. เพื่อส่งเสริมให้นักศึกษาเกิดการเรียนรู้และเสริมสร้างประสบการณ์วิชาการ วิชาชีพ และวิชาชีพชีวิตจากการไปปฏิบัติงานจริง

## เป้าหมาย

คณะมนุษยศาสตร์และสังคมศาสตร์มีหลักสูตรและการจัดการเรียนรู้ที่เน้นการพัฒนาผู้เรียนแบบบูรณาการกับการทำงานเพื่อให้มีคุณลักษณะอันพึงประสงค์ ตอบสนองยุทธศาสตร์มหาวิทยาลัย และความต้องการที่หลากหลายของประเทศทั้งในด้านเศรษฐกิจ สังคม และสิ่งแวดล้อม โดยการมีส่วนร่วมของชุมชน สังคม สถานประกอบการ ทั้งภาครัฐและภาคเอกชน

## ขั้นตอนการดำเนินงานการจัดทำแผน

1. แต่งตั้งคณะกรรมการจัดการเรียนรู้แบบบูรณาการกับการทำงาน เพื่อขับเคลื่อน และกำหนดแนวทางในการพัฒนาการดำเนินงาน
2. ศึกษา วิเคราะห์ และทบทวนแผนพัฒนาการจัดการศึกษาของคณะมนุษยศาสตร์และสังคมศาสตร์
3. ศึกษาสาระสำคัญของแผนปฏิบัติการเชิงยุทธศาสตร์มหาวิทยาลัยราชภัฏนครสวรรค์ ระยะ 5 ปี (พ.ศ.2566-2570) ในส่วนที่เกี่ยวข้องกับการพัฒนาการจัดการเรียนการสอนและการพัฒนานักศึกษา และแผนยุทธศาสตร์คณะมนุษยศาสตร์และสังคมศาสตร์ ระยะที่ 2 (พ.ศ.2566-2570)
4. จัดทำร่างแผนปฏิบัติการ ด้านการจัดการเรียนรู้แบบบูรณาการกับการทำงาน เสนอต่อคณะกรรมการคณะเพื่อพิจารณาอนุมัติ
5. ถ่ายทอดแผนปฏิบัติการ ด้านการจัดการเรียนรู้แบบบูรณาการกับการทำงาน ไปยังหลักสูตรและหน่วยงานที่เกี่ยวข้อง เพื่อนำไปเป็นแนวทางในการดำเนินการจัดกิจกรรมการเรียนการสอน และการพัฒนาหลักสูตร ให้กับนักศึกษาทุกหลักสูตร
6. ติดตามประเมินผลผลการจัดกิจกรรมตามแผนฯ และรายงานให้คณะกรรมการบริหารคณะทราบเป็นระยะ

## แนวทางการจัดการศึกษาเชิงบูรณาการกับการทำงาน (Work Integrated Learning: WIL)

การจัดการเรียนการสอนเชิงบูรณาการกับการทำงานเป็นการจัดการเรียนรู้ให้แก่ผู้เรียนด้วยการเชื่อมโยงสาระการเรียนรู้ในชั้นเรียนหรือสถานศึกษากับประสบการณ์การทำงานในแหล่งเรียนรู้ในสภาพจริงที่ได้รับบริการออกแบบไว้ในหลักสูตรอย่างเป็นระบบเพื่อให้ผู้เรียนบรรลุผลลัพธ์การเรียนรู้ตามที่กำหนด

เป็นการสร้างคุณภาพการศึกษาที่มีความแตกต่างกับการจัดการเรียนการสอนที่เน้นการจัดกิจกรรมในห้องเรียนหรือสถานศึกษาซึ่งเป็นการจัดการเรียนการสอนแบบเดิมที่ผ่านมา โดยประโยชน์ของการจัดการศึกษาเชิงบูรณาการกับการทำงาน แบ่งเป็น 3 ส่วน คือ

1. ประโยชน์ที่สถานศึกษาได้รับ
  - 1.1 เกิดความร่วมมือทางวิชาการและความสัมพันธ์ที่ดีกับสถานประกอบการ
  - 1.2 ได้ข้อมูลย้อนกลับมาปรับปรุงหลักสูตรและการเรียนการสอน
  - 1.3 ช่วยให้สถานศึกษาได้รับการยอมรับจากตลาดแรงงาน
2. ประโยชน์ที่สถานประกอบการได้รับ
  - 2.1 เกิดความร่วมมือทางวิชาการ และความสัมพันธ์ที่ดีกับสถานศึกษา

2.2 เป็นการสร้างภาพพจน์ที่ดีขององค์กร ในด้านการส่งเสริมสนับสนุนการศึกษาและช่วยพัฒนาบัณฑิตของชาติ

2.3 มีนักศึกษาที่มีความกระตือรือร้นและมีความพร้อมทางวิชาการระดับหนึ่งมาช่วยปฏิบัติงานที่มีประโยชน์กับสถานประกอบการตลอดทั้งปี

2.4 พนักงานประจำมีเวลามากขึ้นที่จะปฏิบัติหน้าที่อื่นที่มีความสำคัญมากกว่า

2.5 เป็นวิธีการช่วยคัดเลือกนักศึกษาเข้าเป็นพนักงานประจำในอนาคต โดยไม่จำเป็นต้องมีการทดลองงานก่อน

2.6 สามารถนำไปลดหย่อนภาษีตามพระราชบัญญัติส่งเสริมการพัฒนาฝีมือแรงงาน พ.ศ. 2545 ได้

### 3. ประโยชน์ที่นักศึกษาจะได้รับ

3.1 ได้รับประสบการณ์วิชาชีพตามสาขาวิชาที่เรียนเพิ่มเติมนอกเหนือไปจากการเรียนในห้องเรียน

3.2 เกิดการเรียนรู้และพัฒนาตนเอง การทำงานร่วมกับผู้อื่น ความรับผิดชอบ และมีความมั่นใจในตนเองมากขึ้น ซึ่งเป็นคุณสมบัติที่พึงประสงค์ของสถานประกอบการ

3.3 ส่งผลให้มีผลการเรียนดีขึ้นภายหลังการปฏิบัติงาน เนื่องด้วยมีความเข้าใจในเนื้อหาวิชามากขึ้นจากประสบการณ์การปฏิบัติงานจริง

3.4 เกิดทักษะการสื่อสารข้อมูล

3.5 ได้รับค่าตอบแทนการปฏิบัติงาน (ในกรณีสหกิจศึกษา)

3.6 สามารถเลือกสายอาชีพได้ถูกต้องเนื่องจากได้รับทราบความถนัดของตนเองมากขึ้น

3.7 สำเร็จการศึกษาเป็นบัณฑิตที่มีศักยภาพในการทำงานที่มากกว่าและมีโอกาสได้รับการเสนองานก่อนสำเร็จการศึกษา

### นิยามศัพท์พื้นฐานของการจัดการเรียนการสอนเชิงบูรณาการกับการทำงาน

1. การจัดการเรียนการสอนเชิงบูรณาการกับการทำงาน หมายถึง การจัดการเรียนรู้ให้แก่ผู้เรียนด้วยการเชื่อมโยงสาระการเรียนรู้ในชั้นเรียนหรือสถานศึกษากับประสบการณ์การทำงานในแหล่งเรียนรู้ในสภาพจริงที่ได้รับการออกแบบไว้ในหลักสูตรอย่างเป็นระบบเพื่อให้ผู้เรียนบรรลุผลลัพธ์การเรียนรู้ตามที่กำหนด

2. ผลลัพธ์การเรียนรู้ (Learning Outcomes) หมายถึง คุณลักษณะและสมรรถนะที่คาดหวังให้ผู้เรียนได้รับการพัฒนาจากการเรียนรู้เชิงบูรณาการกับการทำงานตามแนวทางการจัดการศึกษาที่ระบุไว้ในหลักสูตรจึงเป็นการจัดการเรียนการสอนที่มุ่งเน้นผลลัพธ์ที่ต้องการให้เกิดขึ้นกับผู้เรียนเป็นสำคัญ (Outcome based Education: OBE)

3. การเรียนรู้ในสถานศึกษา หมายถึง การเรียนรู้ในชั้นเรียน ห้องปฏิบัติการ หรืออื่น ๆ ที่อยู่ในสภาพแวดล้อมการเรียนรู้ของสถานศึกษาด้วยการบรรยายหรือการฝึกปฏิบัติ ผู้เรียนจะได้รับความรู้ ความเข้าใจทางทฤษฎี ทักษะ และการประยุกต์ใช้ในสถานการณ์จำลองต่าง ๆ

4. แหล่งเรียนรู้ในสภาพจริง หมายถึง แหล่งเรียนรู้จากประสบการณ์ด้วยการทำงาน ที่ผู้เรียนต้องอยู่ในสิ่งแวดล้อมของการทำงานจริง เช่น สถานประกอบการ ชุมชน บุคคลต้นแบบ พื้นที่เชิงภูมิประเทศ หรือการทำงานบนอินเทอร์เน็ต ที่แตกต่างจากการเรียนรู้ในสถานศึกษา

5. สถานประกอบการ หมายถึง องค์กรหรือหน่วยงานที่ประกอบกิจการทั้งภาครัฐและเอกชนที่เป็นผู้ใช้บัณฑิต ใช้เป็นสถานที่ทำงานในสภาพจริงของทุกกลุ่มวิชาชีพ
6. ชุมชน หมายถึง กลุ่มคนที่รวมกันเป็นสังคม อาศัยอยู่บริเวณเดียวกัน ใช้เป็นสถานที่ทำงานในสภาพจริงของกลุ่มวิชาชีพ เช่น กลุ่มวิชาชีพสังคมศาสตร์/มนุษยศาสตร์ เช่น พัฒนาชุมชน รัฐศาสตร์ นิติศาสตร์
7. บุคคลต้นแบบ หมายถึง บุคคลที่ประสบความสำเร็จในการทำงาน ได้รับการยอมรับในกลุ่มวิชาชีพ สามารถ เป็นแบบอย่างหรือเรียนรู้พฤติกรรมการทำงาน (Job Shadowing) ให้กับผู้เรียน เช่น ศิลปิน เป็นต้นแบบของกลุ่มวิชาชีพ ศิลปกรรมศาสตร์ วิศวศิลป์และประยุกต์ศิลป์ หรือผู้บริหารระดับสูงเป็นต้นแบบของกลุ่มวิชาชีพบริหารธุรกิจ
8. พื้นที่เชิงภูมิประเทศ หมายถึง สภาพแวดล้อมทางภูมิศาสตร์ในพื้นที่ต่าง ๆ ที่ใช้เป็นสถานที่ทำงานในสภาพจริงสำหรับการปฏิบัติงานภาคสนาม (Fieldwork/Field Trip) ของกลุ่มวิชาชีพสายมนุษยศาสตร์และสังคมศาสตร์
9. การทำงานบนอินเทอร์เน็ต หมายถึง การทำงานบนเครือข่ายคอมพิวเตอร์ที่มีการสื่อสารกับผู้ร่วมงานผ่านอินเทอร์เน็ต โดยผู้ร่วมงานไม่ได้อยู่ในสถานที่และเวลาเดียวกันกับผู้เรียนเป็นการทำงานที่ไร้ข้อจำกัดเรื่องเวลาและ สถานที่
10. ผู้ใช้บัณฑิต หมายถึง องค์กร ผู้ประกอบการ หรือบุคคลที่ว่าจ้างผู้สำเร็จการศึกษาเข้าทำงานหลังจากสำเร็จการศึกษา
11. ผู้เรียน หมายถึง นักศึกษา หรือนักเรียนที่ได้รับการจัดการเรียนการสอนเชิงบูรณาการกับการทำงาน
12. คณาจารย์ หมายถึง ผู้ทำหน้าที่เป็นผู้สอน และได้รับมอบหมายให้รับผิดชอบการจัดการเรียนการสอน เชิงบูรณาการกับการทำงานในสถานศึกษา
13. พี่เลี้ยง หมายถึง บุคคลที่ได้รับมอบหมายจากสถานประกอบการ ชุมชน บุคคลต้นแบบ เป็นบุคคลในพื้นที่เชิงภูมิประเทศหรือการทำงานบนอินเทอร์เน็ตทำหน้าที่กำกับดูแลให้คำปรึกษาและ ข้อเสนอแนะะ วัด และประเมินผลลัพธ์การเรียนรู้ของผู้เรียนในการจัดการเรียนการสอนเชิงบูรณาการกับการทำงาน

### รูปแบบการจัดการเรียนการสอนเชิงบูรณาการกับการทำงาน

การจัดการเรียนการสอนที่บูรณาการกับการทำงาน (Work-integrated Learning: WIL) เป็นรูปแบบการจัดการเรียนการสอนรูปแบบหนึ่งที่มีต้นแบบมาจากประเทศแถบตะวันตก โดยเน้นการเรียนรู้ในชั้นเรียนควบคู่ไปกับการทำงานในสถานประกอบการจริง เพื่อเปิดโอกาสให้นักศึกษาได้ประยุกต์ใช้ความรู้ทางวิชาการที่ได้จากในห้องเรียนไปประยุกต์ใช้ในการฝึกปฏิบัติในสถานประกอบการที่อยู่ในโลกแห่งความเป็นจริงซึ่งสามารถแบ่งรูปแบบของ WIL ได้หลายประเภท ซึ่งแต่ละวิธีก็จะมีหลักการที่แตกต่าง เช่น รูปแบบของ WILตามแนวคิดของท่าน ดร.สุเมธ แย้มมนุญ (2547) ที่แบ่งออกเป็น 9 รูปแบบ

1. การกำหนดประสบการณ์ก่อนการศึกษา (Pre-course Experience)
2. การเรียนสลับกับการทำงาน (Sandwich Course)
3. สหกิจศึกษา (Cooperative Education)



4. การฝึกงานที่เน้นการเรียนรู้หรือการติดตามพฤติกรรมการทำงาน (Cognitive Apprenticeship or Job Shadowing)
5. หลักสูตรร่วมมหาวิทยาลัยและอุตสาหกรรม (Joint Industry University Course)
6. พนักงานฝึกหัดใหม่หรือพนักงานฝึกงาน (New Traineeship or Apprenticeship)
7. การบรรจุให้ทำงาน หรือการฝึกงานเฉพาะตำแหน่ง (Placement or Practicum)
8. ปฏิบัติการภาคสนาม (Fieldwork)
9. การฝึกปฏิบัติจริงภายหลังสำเร็จการเรียนทฤษฎี (Post-course Internship)

โดยในแต่ละรูปแบบมีรายละเอียดของกิจกรรม ระยะเวลา และจำนวนหน่วยกิต สรุปได้ดังตารางต่อไปนี้

รูปแบบการดำเนินงานของ WIL :

รูปแบบของ WIL	รายละเอียด	กิจกรรม/รายวิชา	ระยะเวลา	จำนวน หน่วยกิต
1) การกำหนดประสบการณ์ก่อนการศึกษา (Pre-course Experience)	เป็นกิจกรรมที่จัดให้ผู้เรียนได้เข้าไปสัมผัสประสบการณ์เพื่อเรียนรู้บทบาทของผู้ประกอบอาชีพที่ผู้เรียนสนใจก่อนการเรียนเนื้อหาตามหลักสูตรหรือก่อนเลือกสาขาวิชาเอก สามารถจัดเป็นส่วนหนึ่งของรายวิชา และจัดควบคู่กับประเภทอื่นเพื่อให้เกิดการบูรณาการกับการทำงานที่สมบูรณ์	เป็นกิจกรรมในรายวิชาทั้งภาคทฤษฎีและภาคปฏิบัติ	1 วัน ถึง 2 สัปดาห์	-
2) การเรียนสลับกับการทำงาน (Sandwich Course)	เป็นระบบการเรียนการสอนที่สลับการเรียนในชั้นเรียนกับการทำงานในสภาพจริงอย่างต่อเนื่องตลอดหลักสูตร เพื่อให้ผู้เรียนสามารถนำความรู้จากชั้นเรียนไปประยุกต์ใช้ในการทำงานและนำประสบการณ์จากการทำงานกลับมาเป็นประเด็นการสอนในชั้นเรียน โดยผู้เรียนต้องมีตำแหน่งงานที่สูงขึ้น หรือซับซ้อนขึ้น ตามชั้นปีหรือรายวิชาที่ศึกษา	เป็นหลักสูตรทางวิชาชีพหรือเป็นปฏิบัติการที่มีรายวิชาภาคปฏิบัติ	ตลอดหลักสูตร หรือ อย่างน้อย 1 ปีการศึกษา	ไม่น้อยกว่า 36 หน่วยกิต
2.1 แชนวิชแบบบาง (Thin Sandwich)	เป็นการเรียนในสถานศึกษาควบคู่กับการทำงานในสภาพจริงตลอดหลักสูตร	สลับการเรียนกับการทำงานในแต่ละสัปดาห์ เช่น ใน 1 สัปดาห์ เรียนภาคทฤษฎี 2-4 วัน สลับกับทำงาน 2-4 วันควบคู่กับการเรียนภาคปฏิบัติ		
2.2 แชนวิชแบบหนา (Thick	เป็นการเรียนภาคการศึกษาปกติ (Academic Term)	สลับภาคการเรียนวิชาภาคทฤษฎีกับภาค		

รูปแบบของ WIL	รายละเอียด	กิจกรรม/รายวิชา	ระยะเวลา	จำนวนหน่วยกิต
Sandwich)	ในสถานศึกษาสลับกับภาคการทำงาน (Work Term) สภาฯจริง	การทำงานควบคู่กับการเรียนภาคปฏิบัติในระบบไตรภาคหรือจตุรภาค		
3) สหกิจศึกษา (Cooperative Education)	เป็นการจัดรายวิชาที่ให้ประสบการณ์ทางวิชาชีพแก่ผู้เรียน โดยอาศัยความร่วมมือกับสถานประกอบการภายนอกสถานศึกษาด้วยการทำงานจริงเต็มเวลา มีทั้งแบบสลับภาคการเรียนกับภาคการทำงานและแบบทำงานต่อเนื่องระยะยาว	เป็นรายวิชาการฝึกงานหรือการฝึกภาคสนาม	1 ภาคการศึกษาขึ้นไป	ไม่น้อยกว่า 6 หน่วยกิต
4) การฝึกงานที่เน้นการเรียนรู้หรือการติดตามพฤติกรรมการทำงาน (Cognitive Apprenticeship or Job Shadowing)	เป็นกิจกรรมให้ผู้เรียนเรียนรู้ประสบการณ์จากพฤติกรรมการทำงานของผู้ที่ประสบความสำเร็จในการทำงานแล้วหรือเป็นบุคคลต้นแบบ ด้วยการสังเกตการพูดคุย และทำงานร่วมกันสามารถจัดเป็นส่วนหนึ่งของรายวิชาแกนของหลักสูตรและจัดควบคู่กับประเภทอื่นเพื่อให้เกิดการบูรณาการกับการทำงานที่สมบูรณ์	-เป็นกิจกรรมในรายวิชาทั้งภาคทฤษฎีและภาคปฏิบัติ	1 วัน ถึง 2 สัปดาห์	-
5) หลักสูตรร่วมมหาวิทยาลัยและอุตสาหกรรม (Joint Industry University Course)	เป็นระบบการเรียนการสอนที่ร่วมกันจัดทำหลักสูตรและจัดการเรียนการสอนระหว่างสถานศึกษากับองค์กรร่วมผลิตที่มีองค์ความรู้ในสาขาวิชาชีพนั้นๆ เพื่อให้ผู้สำเร็จการศึกษามีผลลัพธ์การเรียนรู้ตรงกับที่ตกลงไว้	เป็นหลักสูตรทางวิชาชีพ หรือ เป็นปฏิบัติการที่มีรายวิชาภาคปฏิบัติ	ขึ้นอยู่กับข้อตกลงร่วมกัน	ไม่น้อยกว่า 36 หน่วยกิต
6) พนักงานฝึกหัดใหม่หรือพนักงานฝึกงาน (New Traineeship or	เป็นรายวิชาเพื่อเตรียมผู้เรียนในตำแหน่งที่สถานประกอบการ ต้องการก่อนสำเร็จการศึกษา โดยผู้เรียนควรได้ทำงานในตำแหน่งนั้นทันทีเมื่อสำเร็จการศึกษา	เป็นรายวิชาการฝึกงานหรือการฝึกภาคสนาม	1 ภาคการศึกษาขึ้นไป	ไม่น้อยกว่า 6 หน่วยกิต

รูปแบบของ WIL	รายละเอียด	กิจกรรม/รายวิชา	ระยะเวลา	จำนวนหน่วยกิต
Apprenticeship)				
7) การบรรจุให้ทำงาน หรือการฝึกงานเฉพาะตำแหน่ง (Placement or Practicum)	เป็นรายวิชาที่เน้นให้ผู้เรียนทำงานหรือฝึกงานเฉพาะตำแหน่งในสภาพจริงหลังจากที่เรียนในสถานศึกษาไปแล้วระยะหนึ่ง โดยผู้เรียนสามารถเรียนรายวิชาที่มีเนื้อหาสัมพันธ์กับงานควบคู่ไปด้วย	เป็นรายวิชาการฝึกงานหรือการฝึกภาคสนาม	1 ภาคการศึกษาขึ้นไป	ไม่น้อยกว่า 6 หน่วยกิต
8) ปฏิบัติการภาคสนาม (Fieldwork)	เป็นรายวิชาหรือส่วนหนึ่งของรายวิชาที่ให้ผู้เรียนทำงานในชุมชน หรือพื้นที่เชิงภูมิประเทศในรูปแบบต่าง ๆ ด้วยการสลับกันกับการเรียนในสถานศึกษาโดยการปฏิบัติงานภาคสนามแต่ละช่วงจะมีความต่อเนื่องจากง่ายไปยากเมื่อชั้นปีของผู้เรียนสูงขึ้นตามลำดับ	เป็นกิจกรรมในรายวิชาภาคปฏิบัติหรือรายวิชาการฝึกงานหรือการฝึกภาคสนาม	ครั้งละ 2 สัปดาห์ ถึง 2 เดือน หรือ 1 ภาคการศึกษา	ไม่น้อยกว่า 6 หน่วยกิต
9) การฝึกปฏิบัติจริงภายหลังสำเร็จ การเรียนทฤษฎี (post-course Internship)	เป็นรายวิชาที่เน้นให้ผู้เรียนทำงานในสภาพจริงหลังจากเรียนในสถานศึกษาครบตามหลักสูตรแล้วและอยู่ในช่วงสุดท้ายก่อนสำเร็จการศึกษา โดยผู้เรียนสามารถเรียนรายวิชาที่มีเนื้อหาสัมพันธ์กับงานควบคู่ไปด้วย	เป็นรายวิชาการฝึกงานหรือการฝึกภาคสนาม	1 ภาคการศึกษาขึ้นต้น	ไม่น้อยกว่า 6 หน่วยกิต

แนวทางการจัดทำหลักสูตรการจัดการเรียนการสอนเชิงบูรณาการกับการทำงาน สามารถจัดกลุ่มได้เป็น 3 ลักษณะ ได้แก่

1. จัดเป็นระบบการเรียนการสอนทั้งหลักสูตร ได้แก่
  - 1) การเรียนสลับกับการทำงาน (Sandwich Course)
  - 2) สหกิจศึกษา (Cooperative Education)
  - 3) หลักสูตรร่วมมหาวิทยาลัยและอุตสาหกรรม (Joint Industry University Course)
2. จัดเป็นรายวิชา ได้แก่
  - 1) สหกิจศึกษา (Cooperative Education)
  - 2) ปฏิบัติการภาคสนาม (Fieldwork)
  - 3) การบรรจุให้ทำงาน หรือการฝึกงานเฉพาะตำแหน่ง (Placement or Practicum)
  - 4) พนักงานฝึกหัดใหม่หรือพนักงานฝึกงาน (New Traineeship or Apprenticeship)
  - 5) การฝึกปฏิบัติจริงภายหลังสำเร็จการเรียนทฤษฎี (Post-course Internship)
3. จัดเป็นกิจกรรมการเรียนการสอนที่สอดแทรกอยู่ในรายวิชา ได้แก่
  - 1) การกำหนดประสบการณ์ก่อนการศึกษา (Pre-course Experience)
  - 2) ปฏิบัติการภาคสนาม (Fieldwork)
  - 3) การฝึกงานที่เน้นการเรียนรู้หรือการติดตามพฤติกรรมการทำงาน (Cognitive Apprenticeship or Job Shadowing)

### การเลือกประเภทการจัดการเรียนการสอนเชิงบูรณาการกับการทำงาน

สถานศึกษาและแหล่งเรียนรู้สามารถเลือกประเภทการจัดการเรียนการสอนเชิงบูรณาการกับการทำงานได้ตามความเหมาะสมอาจจะเลือกใช้ตั้งแต่ 1 ประเภทหรือมากกว่านั้น โดยมีเกณฑ์ในการพิจารณาดังนี้

1. ผลลัพธ์การเรียนรู้ที่ต้องการให้เกิดขึ้นกับผู้เรียน (Learning outcomes) ทั้งที่ระบุในรายละเอียดของหลักสูตร (มคอ.2) ผลลัพธ์การเรียนรู้ตามความต้องการของผู้เรียน และตามความต้องการของแหล่งเรียนรู้ในสภาพจริง
2. หลักสูตรปริญญาตรีทางวิชาการและหลักสูตรปริญญาตรีทางวิชาชีพหรือปฏิบัติการ สามารถเลือกประเภทของการบูรณาการกับการทำงานตามความเหมาะสมของแต่ละหลักสูตร
3. การเลือกเพียงกิจกรรมกำหนดประสบการณ์ก่อนการศึกษา (Pre-course experience) หรือการฝึกที่เน้นการเรียนรู้หรือติดตามพฤติกรรมการทำงาน (Cognitive apprenticeship or job shadowing)
4. ประเภทแหล่งเรียนรู้ในสภาพจริงที่จำเป็นในแต่ละหลักสูตร เช่น 1) สถานประกอบการที่เหมาะสมกับทุกหลักสูตร 2) ชุมชนอาจเหมาะสมกับหลักสูตรกลุ่มสาขาวิชาวิทยาศาสตร์สุขภาพ สังคมศาสตร์และมนุษยศาสตร์ 3) บุคคลต้นแบบอาจเหมาะสมกับหลักสูตรกลุ่มสาขาวิชาศิลปกรรมศาสตร์ วิจารณ์ศิลป์ และประยุกต์ศิลป์ และบริการธุรกิจ 4) พื้นที่เชิงภูมิเทศอาจเหมาะสมกับหลักสูตรที่ต้องปฏิบัติงานภาคสนามของกลุ่มสาขาวิชาการท่องเที่ยว เกษตรศาสตร์ ป่าไม้ ประมง วิศวกรรมศาสตร์ และ

วิทยาศาสตร์กายภาพ 5) การทำงานบนอินเทอร์เน็ตอาจเหมาะสมกับหลักสูตรทางด้านคอมพิวเตอร์ เทคโนโลยีสารสนเทศ หรืออื่นๆ เป็นต้นแต่ทั้งนี้ก็จะเลือกแหล่งเรียนรู้ประเภทใดต้องคำนึงผลลัพธ์การเรียนรู้ของผู้เรียนที่กำหนดไว้เป็นหลัก

5. ความพร้อมของสถานศึกษาทั้งด้านนโยบาย การสนับสนุนงบประมาณและทรัพยากรที่จำเป็น และความคล่องตัวในการบริหารจัดการ ตลอดจนเครือข่ายความร่วมมือกับแหล่งเรียนรู้ในสภาพจริงที่มีความเข้มแข็ง หากขาดปัจจัยเหล่านี้้อาจเกิดความยุ่งยากในการจัดประเภทที่มีการบูรณาการกับการทำงานอย่างเข้มข้น เช่น การเรียนสลับกับการทำงาน (sandwich course) หรือหลักสูตรร่วมมหาวิทยาลัยและอุตสาหกรรม (joint industry university course) เป็นต้น

#### แนวทางการจัดการเรียนการสอนแบบ WIL

แนวทางการจัดเรียนการสอนเชิงบูรณาการกับการทำงานของมหาวิทยาลัย มีแนวปฏิบัติในการดำเนินงานเพื่อให้แผนการดำเนินงานบรรลุความสำเร็จ โดยเรียงลำดับตั้งแต่การเตรียมการก่อนจัดการเรียนรู้ ระหว่างการจัดการเรียนรู้ และหลังการจัดการเรียนรู้ โดยมีรายละเอียด ดังนี้

1. **แนวทางของมหาวิทยาลัย** เตรียมความพร้อมในทุกด้านทั้งด้านนโยบาย หลักสูตร คณาจารย์ บุคลากร งบประมาณและสิ่งอำนวยความสะดวกต่าง ๆ เพื่อให้ผู้เรียนได้รับการจัดการเรียนเชิงบูรณาการกับการทำงานบรรลุตามผลลัพธ์การเรียนรู้ที่กำหนดไว้ โดย

1) กำหนดนโยบายในการส่งเสริมสนับสนุนการจัดการเรียนการสอนเชิงบูรณาการการเรียนกับการทำงานที่สามารถนำไปปฏิบัติได้จริง

2) ระบุการจัดการเรียนการสอนเชิงบูรณาการกับการทำงานไว้ในหลักสูตร

3) จัดสรรงบประมาณเพื่อการจัดการเรียนการสอนเชิงบูรณาการกับการทำงานอย่างเพียงพอ

4) กำหนดตำแหน่ง หน้าที่ ความรับผิดชอบ ภาระงาน มาตรการสนับสนุนและจูงใจแก่

คณาจารย์ และบุคลากรในการบริหารและจัดการเรียนการสอนเชิงบูรณาการกับการทำงานอย่างชัดเจน

5) จัดเตรียมแหล่งเรียนรู้ในสภาพจริงตรงตามสาขาวิชาของผู้เรียน เช่น สถานประกอบการ ชุมชน บุคคลต้นแบบ พื้นที่เชิงภูมิประเทศ หรือการทำงานบนอินเทอร์เน็ต โดยอาศัยความร่วมมือ และมีมาตรการจูงใจที่เป็นรูปธรรมแก่ผู้ให้ความร่วมมือ

6) กำหนดผลลัพธ์การเรียนรู้ของผู้เรียนที่ได้รับจากการจัดการเรียนการสอนเชิงบูรณาการกับการทำงานไว้อย่างชัดเจน โดยผู้ที่เกี่ยวข้องทุกฝ่ายรับทราบและเข้าใจตรงกัน

7) กำหนดวิธีการวัดและประเมินผลลัพธ์การเรียนรู้ของผู้เรียนทั้งในสถานศึกษาและในสภาพจริง

#### 2. แนวทางของคณะและหลักสูตร

2.1 พัฒนาหลักสูตรที่ตอบสนองความต้องการของผู้ใช้บัณฑิตด้านกำลังคน หรือความต้องการของผู้เรียน หรือความต้องการขององค์กรทางวิชาชีพอย่างแท้จริง โดย

1) กำหนดรายละเอียดของหลักสูตรเป็นไปตามเกณฑ์ มาตรฐานหลักสูตร และกรอบมาตรฐานคุณวุฒิระดับอุดมศึกษาแห่งชาติ (มคอ.)

2) เปิดโอกาสให้ผู้บัณฑิตและผู้เรียนได้ร่วมกำหนดผลลัพธ์การเรียนรู้ตามที่ต้องการและมีการ

วัดและประเมินผลผู้เรียนทุกระยะตลอดหลักสูตร

3) ปรับปรุงหลักสูตรให้ทันต่อการเปลี่ยนแปลงทางธุรกิจ เทคโนโลยี และความต้องการของผู้ใช้บัณฑิตผู้เรียน และองค์กรทางวิชาชีพ

4) จัดรายวิชาทั้งกลุ่มรายวิชาพื้นฐานและรายวิชาเฉพาะให้สอดคล้องตามมาตรฐานของแต่ละวิชาชีพ

5) ประเมินความพร้อมในการทำงานได้ทันทีตามผลลัพธ์การเรียนรู้ของผู้เรียนที่กำหนดหลังสำเร็จการศึกษาโดยผู้ใช้บัณฑิต

6) ประเมินความพึงพอใจต่อผลการจัดการเรียนการสอนเชิงบูรณาการกับการทำงาน ทั้งผู้ใช้บัณฑิตและผู้เรียน

## 2.2 กำหนดผลลัพธ์การเรียนรู้ของผู้เรียนไว้ในหลักสูตร โดย

1) กำหนดให้ผู้ใช้บัณฑิตมีส่วนร่วมในการกำหนดผลลัพธ์การเรียนรู้ของผู้เรียน

2) กำหนดผลลัพธ์การเรียนรู้ที่ครอบคลุมมาตรฐานผลการเรียนรู้ตามกรอบมาตรฐานคุณวุฒิระดับอุดมศึกษาแห่งชาติ มีความรู้และทักษะการเรียนรู้ในศตวรรษที่ 21 เช่น

(1) ด้านคุณธรรม จริยธรรม (ethics and moral)

(2) ด้านความรู้ (knowledge)

(3) ด้านทักษะทางปัญญา (Cognitive skills)

(4) ด้านทักษะความสัมพันธ์ระหว่างบุคคลและความรับผิดชอบ (interpersonal skills and responsibility)

(5) ด้านทักษะการวิเคราะห์เชิงตัวเลข การสื่อสาร และ การใช้เทคโนโลยีสารสนเทศ (numerical analysis, communication and information technology skills)

(6) ด้านทักษะเชิงวิชาชีพ (professional skills)

(7) ด้านพัฒนาการและความก้าวหน้า (development and progression)

(8) ด้านความสำเร็จ ผลงาน และนวัตกรรม (Success, Creation and innovation)

3) วิเคราะห์ผลลัพธ์การเรียนรู้โดยมีการระบุเป้าหมายแต่ละกลุ่มของแหล่งเรียนรู้ในสภาพจริงตามลักษณะของมาตรฐานวิชาชีพตามความต้องการของตน ทั้งสถานประกอบการ ชุมชน บุคคลต้นแบบพื้นที่เชิงภูมิประเทศ หรือการทำงานบนอินเทอร์เน็ต แล้วกำหนดเป็นตัวชี้วัดเพื่อให้การจัดการเรียนการสอนบรรลุเป้าหมาย

4) ระบุกลไกการวัดประเมินผลผู้เรียนที่ผ่านการจัดการเรียนการสอนเชิงบูรณาการกับการทำงาน เพื่อให้บรรลุผลลัพธ์การเรียนรู้ทุกด้าน

## 3. แนวทางของคณาจารย์

3.1 พัฒนาคณาจารย์ให้มีความพร้อมและมีสมรรถนะในการจัดการเรียนการสอนเชิงบูรณาการกับการทำงาน โดย

1) กำหนดบทบาทหน้าที่และความรับผิดชอบต่อผลลัพธ์การเรียนรู้ของผู้เรียนให้แก่คณาจารย์

2) กำหนดให้คณาจารย์ในหลักสูตรมีการจัดการเรียนการสอนเชิงบูรณาการไปในทิศทางเดียวกัน โดยเน้นผลลัพธ์การเรียนรู้ที่จะเกิดขึ้นกับผู้เรียนเป็นสำคัญ

3) พัฒนาคณาจารย์ให้มีทักษะในการนิเทศงาน สามารถเจรจาต่อรองให้ได้ลักษณะงานมีคุณภาพ กล่าวตัดสินใจในกรณีต้องแก้ไข ปัญหาเฉพาะหน้า และให้คำปรึกษาแนะนำทั้งทางด้านวิชาการและด้านอื่น ๆ แก่ผู้เรียนและพี่เลี้ยงที่แหล่งเรียนรู้ในสภาพจริง

4) พัฒนาคณาจารย์ให้มีความรู้ความเข้าใจในการจัดการเรียนการสอนเชิงบูรณาการกับการทำงาน และสามารถนำไปปฏิบัติได้

5) สร้างเจตคติที่ดีแก่คณาจารย์ต่อการจัดการเรียนการสอนเชิงบูรณาการกับการทำงาน เช่น สร้างความตระหนักและรับผิดชอบต่อผู้เรียน จัดการเรียนการสอนเชิงบูรณาการกับการทำงานด้วยความเต็มใจ

6) พัฒนาคณาจารย์ให้มีภาพลักษณ์ที่น่าเชื่อถือ มีบุคลิกภาพเหมาะสมตามลักษณะสาขาวิชาชีพ พร้อมปรับตัวเข้ากับการเปลี่ยนแปลง ของสภาพจริงและความต้องการของผู้ใช้บัณฑิต มีเหตุผลและรับฟังความคิดเห็นของผู้เรียนและพี่เลี้ยง

7) พัฒนาคณาจารย์ให้ทำหน้าที่เป็นผู้จัดกระบวนการเรียนรู้ (facilitator) และให้คำชี้แนะ (Coaching) แก่ผู้เรียน เพื่อให้ผู้เรียนคิดได้ และเรียนรู้ด้วยตนเอง

8) พัฒนาคณาจารย์ให้มีความกระตือรือร้นและใฝ่รู้ในรายละเอียดและสถานการณ์ต่าง ๆ ที่เกิดขึ้นในแหล่งเรียนรู้ในสภาพจริงแล้วนำมาปรับเปลี่ยนการเรียนการสอนให้ทันสมัยอยู่ตลอดเวลา เพื่อให้ผู้เรียนสามารถบรรลุผลลัพธ์การเรียนรู้ตามที่กำหนด

9) ส่งเสริมให้คณาจารย์ได้รับการอบรมที่เน้นผู้เข้ารับการอบรมเป็นสำคัญ เช่น ผู้เข้ารับการอบรมมีโอกาสเลือกประเด็นสำคัญของการอบรม มีการบรรยายโดยวิทยากรผู้เชี่ยวชาญในประเด็นเหล่านั้น แล้วผู้เข้ารับการอบรมสามารถต่อยอดความรู้ด้วยการวิพากษ์วิจารณ์ และนำประเด็นที่เกี่ยวข้องมาเชื่อมโยงกันจนเป็นภาพใหญ่เพื่อใช้ในการจัดการเรียนการสอน

10) พัฒนาอาจารย์ให้มีคุณลักษณะเท่าทันกับความก้าวหน้าทางวิชาการและเทคโนโลยีที่เปลี่ยนแปลง ตามการดำเนินธุรกิจของผู้ใช้บัณฑิต เช่น การให้คำปรึกษาแก่สถานประกอบการ การฝังตัวในรูปแบบพนักงานของสถานประกอบการหรือการฝังตัวในชุมชน มีระบบคณาจารย์พี่เลี้ยงภายในสถานศึกษา

11) วัดและประเมินผลการจัดการเรียนการสอนเชิงบูรณาการกับการทำงานของคณาจารย์ที่ผูกพันกับการพิจารณาความดีความชอบของสถานศึกษา เช่น ประเมินจากผลงานที่แสดงถึงความสำเร็จของผู้เรียนในรูปของแฟ้มสะสมผลงาน (portfolio) การดำเนินโครงการ

3.2 พัฒนาคณาจารย์ให้มีความรู้และประสบการณ์เกี่ยวกับการดำเนินงานของแหล่งเรียนรู้ในสภาพจริง โดย

1) คณาจารย์รู้และเข้าใจสภาพการประกอบธุรกิจและการดำเนินงานของแหล่งเรียนรู้ในสภาพจริงที่ให้ความร่วมมือ

2) คณาจารย์มีความเข้าใจสายงานแต่ละอาชีพและสามารถวิเคราะห์ลักษณะงานของแหล่ง



เรียนรู้ในสภาพจริงที่เหมาะสมกับหลักสูตร/สาขาวิชา

3) คณาจารย์สามารถวิเคราะห์ภาระงานจากตำแหน่งงานและลักษณะงานที่จะให้ผู้เรียน รับผิดชอบของแหล่งเรียนรู้ในสภาพจริง

4) คณาจารย์มีการวางแผนร่วมกับสถานประกอบการ ชุมชน บุคคลต้นแบบ พื้นที่เชิงภูมิประเทศ หรือผู้ทำงานบนอินเทอร์เน็ตที่เป็นแหล่งเรียนรู้ในสภาพจริง เพื่อกำหนดลักษณะงานและผลลัพธ์การเรียนรู้ที่ สอดคล้องกับสาขาวิชาชีพ

#### 4. แนวทางของผู้เรียน

##### 4.1 พัฒนาความพร้อมและสมรรถนะในการเรียนเชิงบูรณาการกับการทำงาน

1) ทำความเข้าใจกับผู้ปกครองของผู้เรียนเกี่ยวกับการเรียนการสอนเชิงบูรณาการกับการทำงาน ว่าการทำงานในสภาพจริง เป็นการเรียนไม่ใช่การทดแทนแรงงานราคาถูก

2) ผู้เรียนต้องได้รับการเตรียมความพร้อมอย่างเพียงพอ ทั้งนี้กระบวนการเตรียมความพร้อม สามารถยืดหยุ่นได้ ตามบริบทของสถานศึกษา ตามความต้องการและวัฒนธรรมของสถานประกอบการ ชุมชนบุคคลต้นแบบ พื้นที่เชิงภูมิประเทศ หรือการทำงานบนอินเทอร์เน็ต ที่เป็นแหล่งเรียนรู้ในสภาพจริง

3) ผู้เรียนต้องมีสมรรถนะสำคัญก่อนการทำงานในสภาพจริง ดังนี้

(1) ผู้เรียนต้องมีทักษะการทำงานพื้นฐานที่จำเป็นในสาขาวิชาชีพและทักษะการใช้ชีวิต ร่วมกับบุคคลอื่น

(2) ผู้เรียนต้องรู้และเข้าใจการเรียนการสอนเชิงบูรณาการกับการทำงาน

(3) ผู้เรียนต้องรู้และเข้าใจผลลัพธ์การเรียนรู้ที่ตนเองต้องบรรลุ

4) ผู้เรียนต้องมีความรู้และทักษะทางวิชาการอย่างเพียงพอที่จะนำไปประยุกต์ใช้กับ สถานการณ์จริง

(5) ผู้เรียนต้องรู้และเข้าใจอาชีพอนามัยและความปลอดภัยในการทำงานของแหล่งเรียนรู้ใน สภาพจริง และสามารถปฏิบัติได้จริง

(6) ผู้เรียนต้องรักการทำงาน รู้จักเสนอความเห็นอย่างมีเหตุผล รับฟังและให้เกิดดีผู้อื่นใน สังคมการทำงาน ที่มีความแตกต่างกันทั้งคุณวุฒิและวัยวุฒิ

(7) ผู้เรียนต้องมีวินัย มีความรับผิดชอบ และพร้อมจะเรียนรู้สิ่งใหม่ เช่น การตรงต่อเวลาการ ปฏิบัติตามกฎระเบียบของสถานที่ทำงานอย่างเคร่งครัด

(8) ผู้เรียนต้องมีความมุ่งมั่นในการทำงานที่ได้รับมอบหมายให้สำเร็จ ไม่ย่อท้อต่อความ ยากลำบาก สามารถปรับตัวเข้ากับสถานการณ์ที่แตกต่างจากการเรียนในสถานศึกษา

4) ให้ผู้เรียนวิเคราะห์ตนเองถึงลักษณะงานที่สนใจ และสถานศึกษาช่วยเสริมศักยภาพการ ทำงานที่เกี่ยวข้องให้แก่ผู้เรียน

5) มีการวิเคราะห์ผู้เรียนที่ประสบผลสำเร็จและล้มเหลวในการทำงานของรุ่นที่ผ่านมาให้ผู้เรียน รุ่นน้องได้เรียนรู้

6) เตรียมความพร้อมผู้เรียนให้เป็นผู้ใฝ่รู้ รู้จักแสวงหาความรู้ด้วยตนเองอยู่ตลอดเวลา

7) เตรียมความพร้อมผู้เรียนเกี่ยวกับวัฒนธรรมของประเทศต่าง ๆ ในอาเซียนเพื่อการทำงานร่วมกับชาวอาเซียนที่อยู่ในสภาพจริงได้

8) คณาจารย์ควรมอบหมายงานที่ช่วยเพิ่มทักษะจำเป็นในการทำงานจริงให้เกิดขึ้นกับผู้เรียน

9) เปิดโอกาสให้ผู้เรียนเลือกสถานประกอบการ ชุมชน บุคคลต้นแบบ พื้นที่เชิงภูมิประเทศหรือการทำงานบนอินเทอร์เน็ตก่อนการเตรียมความพร้อมผู้เรียน แล้วสถานศึกษาต้องจัดเนื้อหาให้สอดคล้องกับลักษณะงานที่ผู้เรียนมีความสนใจ

10) ควรเชิญผู้แทนสถานประกอบการ ชุมชน บุคคลต้นแบบ บุคลากรในพื้นที่เชิงภูมิประเทศหรือผู้ทำงานบนอินเทอร์เน็ต เข้ามามีส่วนร่วมในการเตรียมความพร้อมผู้เรียนในเรื่องที่เกี่ยวข้อง

11) ฝึกผู้เรียนให้รู้จักการสะท้อนคิดเชิงวิจารณ์ตนเอง (Critical reflection) เมื่อได้เรียนรู้ประสบการณ์ใหม่ๆ เพื่อให้ผู้อื่นเข้าใจสิ่งที่ตนได้เรียนรู้ และความเปลี่ยนแปลงที่เกิดขึ้นกับตน

12) สถานศึกษาต้องประเมินความพร้อมในการทำงานของผู้เรียนก่อนการเรียนรู้ในสภาพจริง

4.2 จัดการเรียนการสอนเชิงบูรณาการกับการทำงานต้องกำหนดผลลัพธ์การเรียนรู้ที่จะเกิดขึ้นกับผู้เรียนแบบรายบุคคลและภาพรวม โดย

1) กำหนดผลลัพธ์การเรียนรู้ของผู้เรียนทั้งในส่วนที่หลักสูตรคาดหวัง ผู้ใช้บัณฑิตคาดหวังและผู้เรียนคาดหวัง

2) เลือกการจัดการเรียนการสอนเชิงบูรณาการกับการทำงาน ตามผลลัพธ์ที่ต้องการให้เกิดขึ้นกับผู้เรียน เนื่องจากแต่ละประเภทมีจุดเน้นแตกต่างกัน

3) กำหนดผลลัพธ์การเรียนรู้ของผู้เรียนเป็นรายบุคคลที่สอดคล้องตามหน้าที่ ตำแหน่งงานและภาระงานที่ผู้เรียนแต่ละบุคคลรับผิดชอบ

## 5. แนวทางของแหล่งเรียนรู้ในสภาพจริง

5.1 กำหนดแหล่งเรียนรู้ในสภาพจริง เช่น สถานประกอบการ ชุมชน บุคคลต้นแบบ พื้นที่เชิงภูมิประเทศ หรือ การทำงานบนอินเทอร์เน็ตมีความพร้อมในการจัดการเรียนการสอนเชิงบูรณาการกับการทำงานเพื่อให้ผู้เรียนมีผลลัพธ์การเรียนรู้ตามที่กำหนด โดย

1) มีเกณฑ์ในการคัดเลือกสถานประกอบการ ชุมชน บุคคลต้นแบบ พื้นที่เชิงภูมิประเทศ หรือการทำงานบนอินเทอร์เน็ต ที่เป็นแหล่งเรียนรู้ในสภาพจริง เข้าร่วมจัดการเรียนการสอนเชิงบูรณาการกับการทำงานเพื่อให้เกิดประโยชน์สูงสุด โดยขึ้นอยู่กับบริบทของสถานศึกษาแต่ละแห่ง

2) เปิดโอกาสให้แหล่งเรียนรู้ในสภาพจริงจัดทำมาตรฐานวิชาชีพตามความต้องการของตนแล้วสถานศึกษานำมาประยุกต์ใช้ ในการจัดการเรียนการสอนเชิงบูรณาการกับการทำงานตามบริบทของสถานศึกษา

3) บุคลากรในสภาพจริงต้องเข้าใจวัตถุประสงค์ของการจัดการเรียนการสอนเชิงบูรณาการกับการงาน และสามารถมอบหมายงานที่ทำทนาย เหมาะสมกับระดับการศึกษา และระดับความสามารถของผู้เรียน

4) แหล่งเรียนรู้ในสภาพจริงต้องมีอาชีวอนามัยและความปลอดภัยที่เพียงพอต่อการทำงานของ

## ผู้เรียน

5) ในกรณีผู้เรียนทำงานในสถานประกอบการต้องจัดค่าตอบแทนและ/หรือสวัสดิการให้แก่ผู้เรียนตามที่กฎหมายแรงงานกำหนดและมีความเหมาะสมและเพียงพอต่อการดำรงชีวิตในระหว่างการทำงาน

6) มีการจัดทำแผนกำกับ ดูแล และติดตามความก้าวหน้าของผู้เรียนตลอดระยะเวลาการทำงานที่แหล่งเรียนรู้ในสภาพจริง

5.2 บุคลากรในสถานประกอบการ ชุมชน บุคคลต้นแบบ พื้นที่เชิงภูมิประเทศ หรือการทำงานบนอินเทอร์เน็ต ในสภาพจริงที่เกี่ยวข้อง ต้องมีความรู้ความเข้าใจในการจัดการเรียนการสอนเชิงบูรณาการกับการทำงานและสามารถกำกับติดตามและดูแลผู้เรียนให้บรรลุผลลัพธ์การเรียนรู้ได้ โดย

1) มีการกำหนดคุณสมบัติของพี่เลี้ยงในสภาพจริง และให้ความรู้แก่พี่เลี้ยงเพื่อให้ได้คุณสมบัติที่กำหนด เช่น การฝึกอบรม การศึกษาด้วยตนเอง การดำเนินการขึ้นอยู่กับบริบทของแหล่งเรียนรู้ในสภาพจริงแต่ละแห่ง

2) พี่เลี้ยงและบุคลากรที่เกี่ยวข้องต้องเข้าใจหลักการ รูปแบบ กระบวนการของการจัดการเรียนการสอนเชิงบูรณาการกับการทำงาน และการพัฒนาทักษะกระบวนการคิดแบบโครงงานในสภาพจริง

3) พี่เลี้ยงร่วมกับคณาจารย์และผู้เรียนกำหนดผลลัพธ์การเรียนรู้ที่ต้องการให้เกิดขึ้นกับผู้เรียนจากประสบการณ์การทำงาน ร่วมกันวัดผลและแลกเปลี่ยนเรียนรู้ซึ่งกันและกันตามที่กำหนด

4) ต้องกำหนดให้การเป็นพี่เลี้ยงเป็นภาระงานหนึ่งของบุคลากร และเป็นส่วนหนึ่งในการพิจารณาเพิ่มค่าตอบแทนจากบุคลากรทั่วไปของแหล่งเรียนรู้ในสภาพจริง

## แนวทางการจัดกระบวนการเรียนการสอน

1. พัฒนาผู้เรียนให้สามารถนำความรู้ไปประยุกต์ใช้ในสถานการณ์จริงได้อย่างสร้างสรรค์ โดย

1) สถานศึกษาต้องเป็นหุ้นส่วน (partner) อย่างจริงจังกับแหล่งเรียนรู้ในสภาพจริงที่มีลักษณะการดำเนินงานตรงตามสาขาวิชาชีพที่จัดการเรียนการสอน

2) ลักษณะงานที่ให้ผู้เรียนทำต้องเป็นงานที่มีคุณภาพตรงตามสาขาวิชาชีพ สามารถพัฒนาการเรียนรู้และทักษะของผู้เรียน และเกิดประโยชน์ต่อแหล่งเรียนรู้ในสภาพจริงที่ผู้เรียนทำงาน

3) งานที่มอบหมายให้ผู้เรียนทำในสภาพจริงต้องมีความหลากหลายและลึกซึ้งพอเหมาะกับสาขาวิชาชีพ และเน้นการนำความรู้ไปใช้แก้ไขปัญหาในสถานการณ์จริง

4) งานที่ผู้เรียนทำต้องทำให้เกิดการบูรณาการความรู้หลายวิชาเข้าด้วยกัน เพื่อให้เกิดทักษะตามที่สถานประกอบการ ชุมชน บุคคลต้นแบบ พื้นที่เชิงภูมิประเทศ หรือการทำงานบนอินเทอร์เน็ตต้องการ

5) มีการให้ความรู้แก่ผู้เรียนในระหว่างการทำงานเพื่อให้สามารถค้นคว้าหาความรู้เพิ่มเติมได้และสร้างนิสัยการเรียนรู้ด้วยตนเอง เช่น การเรียนซึ่งใช้การถ่ายทอดเนื้อหาผ่านอุปกรณ์อิเล็กทรอนิกส์ (e-learning)

6) เปิดโอกาสให้ผู้เรียนสามารถลงทะเบียนเรียนในสถานศึกษาหรือเรียนในสภาพจริงได้ในกรณีความรู้ของผู้เรียนยังไม่เพียงพอต่อการทำงานให้สำเร็จตามผลลัพธ์การเรียนรู้

7) พี่เลี้ยงในสภาพจริงควรมีการสอนงานสั้น ๆ เป็นระยะเพื่อให้ผู้เรียนเข้าใจลักษณะงานที่ทำความสำคัญและความเกี่ยวข้องหรือผลกระทบกับงานอื่นในภาพรวม และเห็นการเชื่อมโยงระหว่างความรู้ทางวิชาการกับงานที่ทำ

1.2 พัฒนาระบบการจัดการเรียนการสอนเชิงบูรณาการกับการทำงานต้องมีแนวทางทำให้ผู้เรียนบรรลุผลลัพธ์การเรียนรู้ที่กำหนด โดย

- 1) ต้องเน้นคุณธรรมจริยธรรมในบทบาทและความรับผิดชอบแก่ผู้เรียนที่อยู่ในอาชีพนั้น ๆ
- 2) คณาจารย์มีการวางแผนร่วมกับพี่เลี้ยงในสภาพจริงเพื่อกำหนดลักษณะงานที่มีคุณภาพและประเด็น ปัญหาที่ท้าทายให้ผู้เรียนทำ
- 3) เน้นให้ผู้เรียนนำประสบการณ์จากการทำงานในสภาพจริงมาสนับสนุนความรู้ที่เรียนจากสถานศึกษา และนำความรู้จากสถานศึกษาไปพิสูจน์ด้วยการลงมือทำ
- 4) ผู้เรียนต้องมีสิทธิ์เสนอรูปแบบการเรียนรู้ที่นำไปสู่ในสิ่งที่ผู้เรียนอยากเป็น อยากได้ หรืออยากประสบความสำเร็จ (passion-driven) ด้วยการใช้ความคิด (idea-based) ที่เน้นความแตกต่างระหว่างบุคคล(personalized) และเปิดโอกาสให้ผู้เรียนพิสูจน์ความสามารถดังกล่าวว่าเป็นจริงหรือไม่ ด้วยการประยุกต์ใช้ความรู้ในสถานการณ์จริงด้วยรูปแบบต่าง ๆ ของการจัดการเรียนการสอนเชิงบูรณาการกับการทำงาน
- 5) ผู้เรียนต้องมีระยะเวลาการทำงานที่เพียงพอในการนำความรู้จากสถานศึกษาไปประยุกต์ใช้ในการทำงาน และเรียนรู้ประสบการณ์ในสภาพจริงจนเกิดผลลัพธ์การเรียนรู้ที่ต้องการ
- 6) ผู้เรียนต้องลงมือทำงานด้วยตนเองในสภาพจริง ต้องใช้ทั้งความรู้ ทักษะ และเจตคติ เพื่อขับเคลื่อนงาน ที่รับผิดชอบไปสู่ความสำเร็จด้วยความกระตือรือร้น (active learning)
- 7) เน้นให้ผู้เรียนทำงานหรือพัฒนาทักษะกระบวนการคิดแบบโครงงานที่เน้นสมรรถนะ ทักษะการพัฒนาตนเอง และเน้นผลงานหรือชิ้นงานที่บ่งบอกถึงความสำเร็จในแต่ละสาขาวิชาชีพ
- 8) คณาจารย์ต้องสามารถปรับเปลี่ยนประเด็นปัญหาในสภาพจริงที่มีความหลากหลายและซับซ้อนให้เป็นวิธีทำที่ผู้เรียนได้ประโยชน์
- 9) ผู้เรียนต้องตระหนักในคุณค่าตนเองและสังคมเพื่อสร้างความสามารถในการแก้ไขปัญหา โดยทำให้ ปัญหาเหล่านั้นหมดไปหรือไม่สร้างปัญหาใหม่ให้เกิดขึ้นซ้ำอีก หรือไม่เป็นแค่การแก้ไขปัญหาเฉพาะหน้า
- 10) ผู้เรียนต้องมีความสามารถในการเขียนรายงานตามองค์ประกอบทางวิชาการ เช่น วัตถุประสงค์ ขอบเขตการทำงาน แผนการทำงาน เพื่อให้ได้ผลงานอย่างชัดเจน
- 11) ต้องจัดให้ผู้เรียนได้สะท้อนคิดเชิงวิจารณ์ (Critical reflection) ประสบการณ์ที่ได้รับในขณะทำงาน จากแหล่งเรียนรู้ในสภาพจริง

**หลังการเรียนรู้** แนวทางการประมวลผลลัพธ์การเรียนรู้ ผู้เรียนต้องแสดงให้เห็นถึงการบรรลุผลลัพธ์การเรียนรู้จากการจัดการเรียนการสอนเชิงบูรณาการกับการทำงาน โดย

- 1) ผู้เรียนต้องวิเคราะห์และสะท้อนความเห็นถึงประสบการณ์ที่คาดหวังจากการเรียนรู้ในสภาพ

จริงกับผลลัพธ์ที่เกิดขึ้นจริงด้วยวิธีคิดเชิงระบบ (Systematic thinking)

2) ผู้เรียนต้องบอกได้ว่าสิ่งใดที่ทำเป็น ทำได้ หรือทำสำเร็จ หลังจากทำงานในสภาพจริง

3) จัดเวทีให้ผู้เรียนได้นำเสนอผลงานและความสำเร็จที่ได้รับจากการทำงานในสภาพจริงอย่างเป็นรูปธรรม เพื่อเปิดโอกาสให้มีการต่อยอดหรือปรับวิสัยทัศน์แก่ผู้เรียนและบุคคลผู้เกี่ยวข้องในอนาคต เช่น ระยะเวลาการทำงานที่ลดลงไปจากเดิม จำนวนต้นทุนที่สามารถปรับลดชิ้นงานที่เป็นนวัตกรรม ปริมาณผลผลิตที่เพิ่มขึ้น เป็นต้น

### การวัดและประเมินผลการเรียนรู้

#### 1. แนวทางการวัดและประเมินผลสัมฤทธิ์การเรียนรู้

1.1 กำหนดแนวทางการวัดประเมินผลสัมฤทธิ์การเรียนรู้ของผู้เรียนที่สามารถนำไปปฏิบัติได้จริง โดย

1) ผู้เรียนมีความพร้อมในการทำงานก่อนสำเร็จการศึกษา

2) ผู้เรียนมีทักษะการคิดขั้นสูง (higher order thinking skills) ที่อยู่นอกเหนือการเรียนการสอนปกติในสถานศึกษา (beyond) เช่น สามารถทำในสิ่งที่รู้ได้ (learning skills) สามารถประยุกต์สิ่งที่รู้กับสถานการณ์ต่าง ๆ ได้ (understanding skills) สามารถรู้อะไรเพิ่มเติมหรือมากกว่าจากสิ่งที่เรียนในบทเรียน (exploring skills) สามารถบอกความคิดใหม่ ๆ กับคนอื่นได้ (Creating skills) และสามารถนำความรู้ไปช่วยคนอื่นได้ (sharing skills)

3) ผู้เรียนต้องแสดงศักยภาพให้ได้ตามสมรรถนะที่กำหนด โดยผู้เรียนต้องรับทราบสมรรถนะเหล่านั้นก่อนเริ่มศึกษา และต้องมีเครื่องมือประเมินที่สามารถแยกระดับสมรรถนะ (Competency levels) ของผู้เรียนได้อย่างชัดเจนและมีประสิทธิภาพ

4) วัดประเมินผลคุณภาพผู้เรียนด้วยเหตุผลพื้นฐาน (bottom line) คือ แหล่งเรียนรู้ในสภาพจริงที่ผู้เรียนเข้าไปทำงานจะจ้างผู้เรียนกลับเข้าไปทำงานอีกหรือไม่ และให้เงินเดือนระดับใด

5) ผู้เรียนมีพฤติกรรมพัฒนาตนเองอยู่ตลอดเวลาหลังสำเร็จการศึกษา เช่น ความใฝ่รู้ การเรียนรู้ได้ด้วยตนเอง

6) การวัดและประเมินผลผู้เรียนต้องมาจากทุกภาคที่เกี่ยวข้องทั้งตัวผู้เรียน คณาจารย์ประจำหลักสูตร คณาจารย์ผู้รับ ผิดชอบหลักสูตร และพี่เลี้ยงในสภาพจริง

7) สัดส่วนคะแนนในการประเมินผู้เรียนควรยืดหยุ่นตามระยะเวลาที่ทำงานในสภาพจริง เช่น ระยะเวลาทำงานในสภาพจริงช่วงเวลาสั้น ๆ ให้น้ำหนักการประเมินที่คณาจารย์มากกว่าพี่เลี้ยงในสภาพจริง ส่วนระยะเวลาทำงานในสภาพจริงยาวนาน ต่อเนื่องให้น้ำหนักการประเมินของพี่เลี้ยงในสภาพจริงมากขึ้น แต่ ทั้งนี้ขึ้นอยู่กับวัตถุประสงค์ของการทำงานและธรรมชาติของแต่ละสาขาวิชาชีพ หรือข้อตกลงร่วมกันระหว่างสถานศึกษากับผู้ที่เกี่ยวข้องในสภาพจริง

8) มีแผนการติดตามและประเมินผลการทำงานของผู้เรียนอย่างสม่ำเสมอและเป็นระบบ เพื่อลดภาระผู้ที่เกี่ยวข้องในสภาพจริง

9) มีการรายงานผลการดำเนินงานของผู้เรียนในสภาพจริงทุกระยะอย่างต่อเนื่องและร่วมกัน ปรับปรุงการทำงานของผู้เรียน ให้บรรลุผลลัพธ์การเรียนรู้ที่กำหนด

10) มีการจัดการความรู้ที่เป็นผลจากการแก้ไขปัญหาที่เกิดขึ้นกับผู้เรียนอย่างเป็นระบบ เพื่อเป็นความรู้แก่ผู้เรียนคนอื่น และผู้เกี่ยวข้อง

11) เครื่องมือที่ใช้ในการประเมินผลลัพธ์การเรียนรู้ของผู้เรียนที่ผ่านการบูรณาการการเรียนกับการทำงาน เช่น การประเมินสมรรถนะ (Competency) การประเมินด้วยการสะท้อนคิด (reflection) เป็นต้น

## 2. แนวทางการวัดและประเมินผลลัพธ์ของหลักสูตร

2.1 กำหนดแนวทางการวัดประเมินผลลัพธ์ของหลักสูตรที่สามารถนำไปปฏิบัติได้จริง โดย

1) หลักสูตรทางวิชาการมีการประเมินความคิดรวบยอดทั้งภาคทฤษฎีและปฏิบัติของผู้เรียน หรือประสิทธิภาพของชุดวิชาในช่วงท้ายของหลักสูตร โดยวัดความสามารถของผู้เรียนในการนำความรู้ไปประยุกต์ใช้ในสถานการณ์จริงได้อย่างสร้างสรรค์หรือไม่ เช่น การมอบหมายงานหรือโครงการที่ต้องใช้การบูรณาการความรู้ตลอดหลักสูตรแล้วประเมินความสำเร็จของงานตามตัวชี้วัดที่กำหนดไว้และตามผลการเรียนรู้ที่ระบุไว้ใน มคอ.2

2) หลักสูตรทางวิชาชีพหรือปฏิบัติการมีการประเมินความคิดรวบยอดทั้งภาคทฤษฎีและปฏิบัติของผู้เรียนหรือ ประสิทธิภาพของชุดวิชาในช่วงท้ายของหลักสูตร โดยวัดสมรรถนะและทักษะตามที่หลักสูตรกำหนดและสอดคล้องตามข้อกำหนดของมาตรฐานวิชาชีพ หรือเชิงเทคนิคในศาสตร์ของสาขาวิชานั้นๆ เช่น การมอบหมายงานหรือโครงการที่ต้องใช้การบูรณาการความรู้และทักษะตลอดหลักสูตร แล้วประเมินความสำเร็จของงานตามตัวชี้วัดที่กำหนดไว้และตามผลการเรียนรู้ที่ระบุไว้ใน มคอ.2

3) มีการประเมินความคิดเห็นของผู้เรียนต่อเนื้อหาที่ใช้จัดการเรียนการสอนตลอดหลักสูตร เมื่อเปรียบเทียบกับความรู้ที่ต้องใช้ในการทำงานจริง

4) มีการประเมินความคิดเห็นของผู้ใช้บัณฑิตถึงความพร้อมในการทำงานของผู้สำเร็จการศึกษา

ตามลักษณะสาขาวิชาชีพ และผลการเรียนรู้ที่ระบุไว้ใน มคอ.2

5) มีการประเมินระยะเวลาการได้งานทำของผู้เรียนที่ผ่านการศึกษิตตามหลักสูตร

## การกำกับติดตามการดำเนินงาน

### 1. แนวทางการกำกับติดตามการดำเนินงาน

1.1 กำกับติดตามผลการจัดการเรียนการสอนเชิงบูรณาการกับการทำงานเพื่อป้องกันและแก้ไขปัญหาที่เกิดขึ้นได้อย่างมีประสิทธิภาพ โดย

1) มีการกำหนดเกณฑ์การประเมินร่วมกันระหว่างสถานศึกษาและบุคคลผู้เกี่ยวข้องในสภาพจริงอย่างชัดเจนถึงสิ่งที่ควรจะได้รับจากการจัดการเรียนการสอนเชิงบูรณาการกับการทำงาน

2) มีการวัดผลการเรียนรู้ของผู้เรียนด้วยการเทียบเคียงสมรรถนะกับเกณฑ์ที่กำหนดไว้

(learning benchmark) อย่างสม่ำเสมอตลอดระยะเวลาการจัดการเรียนการสอนเชิงบูรณาการกับการทำงาน เพื่อนำผลที่ได้ไปปรับปรุงการดำเนินงานอย่างต่อเนื่อง

3) สถานศึกษาต้องนำเสนอผลลัพธ์จากการดำเนินงานในเชิงข้อเท็จจริงหรือธรรมาภิบาลจัดการเรียนการสอนเชิงบูรณาการกับการทำงานของแต่ละแห่งอย่างแท้จริง โดยปราศจากการปรุงแต่งเพื่อการตรวจประเมิน

4) ผู้ที่มีส่วนเกี่ยวข้องทุกฝ่ายต้องมีส่วนร่วมในการประเมินผลการดำเนินงาน

## 2. แนวทางการปรับปรุงการดำเนินงานอย่างต่อเนื่อง

2.1 มีการปรับปรุงอย่างต่อเนื่องทั้งในส่วนของผู้เรียน สถานศึกษา และแหล่งเรียนรู้ในสภาพจริง โดย

### ผู้เรียน

1) เติมเต็มประสบการณ์ให้แก่ผู้เรียนในส่วนของผลลัพธ์การเรียนรู้ที่ไม่บรรลุเป้าหมายด้วยวิธีการต่าง ๆ เช่น การมอบหมายงานและการจัดกิจกรรมหรือเสนอแนะแหล่งความรู้เพื่อให้ผู้เรียนสามารถศึกษาเพิ่มเติมได้

2) จัดกิจกรรมต่อเนื่องหลังจากเสร็จสิ้นการจัดการเรียนการสอนเชิงบูรณาการกับการทำงานเพื่อการเข้าสู่งาน และอาชีพในอนาคตของผู้เรียน (Career development) เช่น การทบทวนประวัติย่อเพื่อใช้สมัครงานจริง (resume review) การสะท้อนคิด (reflection) การจัดการเรียนการสอนในภาพรวม

3) ทบทวนและปรับปรุงผลลัพธ์การเรียนรู้ให้สอดคล้องกับความต้องการของผู้ใช้บัณฑิตและความคาดหวังของผู้เรียนให้มากยิ่งขึ้นอยู่ตลอดเวลา

4) รวบรวมผลงานของผู้เรียนที่เป็นผลจากการทำงานที่โดดเด่น โดยส่งเข้าประกวดในกิจกรรมระดับเครือข่ายพัฒนาสหกิจศึกษาและกิจกรรมวันสหกิจศึกษาไทยระดับชาติ หรือการประกวดอื่นๆ ที่เกี่ยวข้อง

### สถานศึกษา:

1) ประมวลผลการประเมินผลลัพธ์การเรียนรู้ของผู้เรียนในภาพรวม แล้วมาปรับปรุงวิธีการเรียนการสอน เนื้อหาและรายละเอียดของหลักสูตร

2) นำผลการดำเนินงานมาปรับปรุงแผนการจัดการจัดการเรียนการสอนเชิงบูรณาการกับการทำงานในปีถัดไป

3) ปรับปรุงและกำหนดเป้าหมายของแผนงานปีถัดไปให้สูงขึ้น

4) แลกเปลี่ยนเรียนรู้ประสบการณ์ร่วมกันระหว่างคณาจารย์ในสถานศึกษาและพี่เลี้ยงในสภาพจริงที่ร่วมจัดการเรียนการสอนเชิงบูรณาการกับการทำงาน

5) จัดการความรู้ที่ได้รับจากการจัดการเรียนการสอนเชิงบูรณาการกับการทำงาน เพื่อนำไปใช้ประโยชน์ในการดำเนินงาน

### แหล่งเรียนรู้ในสภาพจริง:

1) จัดประชุมทุกฝ่ายที่เกี่ยวข้องกับการจัดการเรียนการสอนเชิงบูรณาการกับการทำงานเพื่อ

สรุปผลการดำเนินงาน

- 2) นำผลการดำเนินงานมาปรับปรุงแผนการดำเนินงานและวิธีการจัดการเรียนการสอนเชิงบูรณาการกับการทำงานขององค์กรปีถัดไป
- 3) กำหนดเป้าหมายของแผนการดำเนินงานปีถัดไปให้สูงขึ้น
- 4) จัดการความรู้ที่เกิดขึ้นจากผลงานของผู้เรียนระหว่างการทำงาน เพื่อนำไปใช้ประโยชน์ในการดำเนินงานขององค์กร

## CWIE (Cooperative and Work Integrated Education)

### 1. ความหมายของหลักสูตร CWIE (Cooperative and Work Integrated

**Education)** CWIE (Cooperative and Work Integrated Education) คือ หลักสูตรการเรียนการสอนในลักษณะร่วมผลิตระหว่างสถาบันอุดมศึกษาและสถานประกอบการ (ภาครัฐ เอกชน ชุมชน) เพื่อให้บัณฑิตพร้อมสู่โลกแห่งการทำงานจริงได้ทันที มีสมรรถนะตรงกับความต้องการของตลาดงาน สามารถพัฒนาอาชีพในปัจจุบันและเตรียมพร้อมรองรับตำแหน่งงานในอนาคต

สหกิจศึกษาและการศึกษาเชิงบูรณาการกับการทำงาน (Cooperative and Work Integrated Education: CWIE) จึงเป็นหนึ่งในกลไกการจัดการเรียนการสอนที่สถาบันอุดมศึกษาและหน่วยงานภายนอกดำเนินการร่วมกันอย่างเป็นระบบ โดยให้นักศึกษาได้เรียนรู้ในสถาบันอุดมศึกษาควบคู่กับการปฏิบัติงานจริงในหน่วยงานภายนอก (Work-based Learning) ในทุกรูปแบบ ที่ทำให้นักศึกษามีสมรรถนะ (ความรู้ (Knowledge) ทักษะ (Skills) ทศนคติ (Attitudes) และค่านิยม (Values) และคุณลักษณะตรงกับความต้องการของตลาดงาน และพร้อมสู่โลกแห่งการทำงานจริง โดย CWIE เป็นคำที่ครอบคลุมถึงสหกิจศึกษาและการศึกษาเชิงบูรณาการกับการทำงาน ในรูปแบบต่างๆ เช่น Sandwich Course, Practicum, Post-course Internship เป็นต้น

โดยสมาคมสหกิจศึกษาและการศึกษาเชิงบูรณาการกับการทำงานโลก (World Association for Cooperative & Work-Integrated Education: WACE) ได้จัดให้ประเทศต่างๆ ได้ลงนามในกฎบัตรสากลว่าด้วยสหกิจศึกษาและการศึกษาเชิงบูรณาการกับการทำงาน (The Global Cooperative and Work Integrated Education Charter) เมื่อวันที่ ๕ สิงหาคม ๒๕๖๒ เพื่อแสดงเจตนารมณ์และร่วมกันผลักดันให้อุดมศึกษาทั่วโลก ปรับทิศทางการเรียนการสอนเป็นการจัดหลักสูตร CWIE เพื่อสร้างบัณฑิตให้มีสมรรถนะพร้อมสู่โลกแห่งการทำงานในโลกยุคใหม่และเคลื่อนย้ายไปเรียนและทำงานในประเทศต่างๆ และมีเป้าหมายให้นักศึกษาทุกคนมีโอกาสเข้าถึงการได้รับการศึกษาเชิงประสบการณ์อย่างเท่าเทียมและมีโอกาสแลกเปลี่ยนการปฏิบัติงาน CWIE ในต่างประเทศมากยิ่งขึ้น

### 2. แนวทางและกระบวนการจัดหลักสูตร CWIE

2.1 Information เป็นการให้ข้อมูลเพื่อสร้างความรู้ความเข้าใจที่ตรงกันของนักศึกษาสถาบันอุดมศึกษาและหน่วยงานภายนอก เกี่ยวกับแนวคิด มาตรฐาน การบริหารจัดการและประโยชน์ของ



CWIE โดยมุ่งหวังให้เกิดอุดมการณ์ร่วมและขยายผลไปสู่การเพิ่มปริมาณและมาตรฐานการผลิตบัณฑิตที่มีสมรรถนะและตรงตามความต้องการของนักศึกษาและผู้จ้าง

2.2 Matching เป็นการสร้างเวทีจับคู่ความร่วมมือระหว่าง Demand และ Supply โดยผ่านฐานข้อมูล CWIE ของสำนักงานปลัดกระทรวงการอุดมศึกษา วิทยาศาสตร์ วิจัยและนวัตกรรม เพื่ออำนวยความสะดวกในการศึกษาและค้นหาข้อมูลซึ่งกันและกันผ่านระบบอิเล็กทรอนิกส์ เช่น ข้อมูลหลักสูตร จำนวนนักศึกษา สถานที่ปฏิบัติงาน ตำแหน่งงาน สมรรถนะที่จะร่วมผลิต ค่าตอบแทน/สวัสดิการที่นักศึกษาจะได้รับรวมทั้งติดตามภาวะการมีงานทำของบัณฑิต ซึ่งเป็นฐานข้อมูลกลางและเป็นข้อมูลที่ใช้เพื่อประโยชน์เชิงนโยบาย

\* **หน่วยงานภายนอก** หมายถึง ผู้ประกอบการภาครัฐ ภาคอุตสาหกรรม ภาคเอกชน ภาคประชาสังคม และชุมชน (ตาม พรบ. การอุดมศึกษา พ.ศ. 2562 มาตรา 28 และมาตรา 35)

2.3 Co-designing and Implementation หัวใจสำคัญของ CWIE คือ สมรรถนะของนักศึกษาเมื่อจับคู่ความร่วมมือแล้ว ทั้งสองฝ่ายจะต้องร่วมกันออกแบบหลักสูตรการเรียนการสอนและผลลัพธ์นักศึกษา ในรูปของสมรรถนะและระบบบริหารจัดการ บทบาทหน้าที่ของแต่ละฝ่าย เช่น การเตรียมความพร้อมนักศึกษาก่อนไปปฏิบัติงาน ระบบคณาจารย์นิเทศ ระบบพี่เลี้ยงในหน่วยงานภายนอก ระบบประเมินสมรรถนะ ระบบค่าตอบแทน สวัสดิการ ความปลอดภัย เป็นต้น

2.4 Assessment and development เป็นการสอบทาน การประเมินผลลัพธ์นักศึกษาหรือสมรรถนะนักศึกษา รวมทั้งระบบบริหารจัดการ ปัญหาอุปสรรค เพื่อการปรับปรุงแก้ไขและพัฒนาตามวงจรคุณภาพ PDCA

2.5 Outreach Activities เป็นการต่อยอดและยกระดับ CWIE เพื่อเพิ่มคุณค่าให้กับนักศึกษาสถาบันอุดมศึกษาและหน่วยงานภายนอก เช่น การพัฒนาอาชีพแห่งอนาคต (Career for the Future) การจัด International CWIE การยกระดับนักศึกษาเป็นผู้ประกอบการ การยกระดับหน่วยงานภายนอกด้วยการวิจัยเชิงลึกร่วมกับสถาบันอุดมศึกษา เป็นต้น

### 3. หลักการของหลักสูตร CWIE (4 Key Characteristics of CWIE)

3.1 University – Workplace Engagement เป็นความร่วมมือร่วมกันของสถาบันอุดมศึกษากับหน่วยงานภายนอกในการผลิตบัณฑิตให้มีสมรรถนะพร้อมสู่โลกแห่งการทำงาน สอดคล้องกับความต้องการของตลาดงานในปัจจุบันและอนาคต

3.2 Co – design Curriculum เป็นการร่วมออกแบบหลักสูตรที่เน้นสมรรถนะของนักศึกษา ที่เชื่อมโยงโลกของการศึกษากับโลกของการประกอบอาชีพ โดยการสร้างความสมดุลระหว่างวิชาการ วิชาชีพ และวิชาชีพชีวิต

3.3 Competency – based Education เป็นการจัดการเรียนการสอนที่มุ่งสร้างสมรรถนะ ฝึกแก้ปัญหา มีการวัดผลและประเมินระดับสมรรถนะที่เป็นระบบ

3.4 Experiential – based Learning ต้องมีการปฏิบัติงานจริงและประเมินการปฏิบัติงานจริง และมีกระบวนการสร้างการเรียนรู้ในหน่วยงานภายนอก

#### 4. รูปแบบของการจัดหลักสูตร CWIE

4.1 แบบเรียนภาคทฤษฎีก่อนไปปฏิบัติงาน (Separate) เป็นการเรียนภาคทฤษฎีที่สถาบันอุดมศึกษาจนครบตามกำหนด หลังจากนั้นจึงไปปฏิบัติงานในหน่วยงานภายนอกตามระยะเวลาที่กำหนด เช่น สหกิจศึกษา เป็นต้น

4.2 แบบเรียนภาคทฤษฎีสลับกับไปปฏิบัติงาน (Sandwich) เป็นการเรียนในสถาบันอุดมศึกษาสลับกับการไปปฏิบัติงานจริงในหน่วยงานภายนอกตลอดระยะเวลาการเรียนในหลักสูตรนั้นๆ เช่น Sandwich Program เป็นต้น

4.3 แบบผสมผสาน (Mix) เป็นการเรียนภาคทฤษฎีในสถาบันอุดมศึกษาส่วนหนึ่ง และการเรียนภาคทฤษฎีพร้อมการปฏิบัติงานจริงในหน่วยงานภายนอกอีกส่วนหนึ่ง เป็นการจัดหลักสูตรในรูปแบบผสมระหว่าง แบบที่ 5.1 และแบบที่ 5.2 เช่น การจัดการเรียนรู้โดยใช้การทำงานเป็นฐาน กรณีศึกษาเกาะสมุย โมเดล (Samui Model) ของสาขาวิชาอุตสาหกรรมการท่องเที่ยวและการบริการ มหาวิทยาลัยวลัยลักษณ์ เป็นต้น

ทั้งนี้ การจัดหลักสูตร CWIE ทั้ง 3 รูปแบบต้องเป็นความร่วมมือจัดการเรียนรู้เพื่อพัฒนา นักศึกษาระหว่างสถาบันอุดมศึกษากับหน่วยงานภายนอก

**แผนดำเนินงานด้านการพัฒนาการจัดการศึกษาเชิงบูรณาการกับการทำงาน คณะมนุษยศาสตร์และสังคมศาสตร์ ระยะ 3 ปี พ.ศ.2566-2568**

กลยุทธ์ เป้าประสงค์ ตัวชี้วัด แนวทางการพัฒนา มาตรการ/โครงการ และผู้รับผิดชอบ แผนการพัฒนาการจัดการศึกษาเชิงบูรณาการกับการทำงาน

**ประเด็นยุทธศาสตร์ 1 :** การผลิตบัณฑิต และพัฒนากำลังคนให้มีสมรรถนะและศักยภาพสูง เพื่อรองรับการทำงานในอนาคต (future of work) และการพัฒนาชุมชนเชิงพื้นที่

**เป้าประสงค์ :** .บัณฑิตมีขีดความสามารถสูง (ความรู้/ทักษะ/ทัศนคติ) รองรับการทำงานในอนาคต (future of work) และสามารถใช้นวัตกรรมเป็นฐานการพัฒนาชุมชนท้องถิ่น (Innovation-driven)

**ตัวชี้วัดความสำเร็จ :**

ตัวชี้วัด	ค่าเป้าหมาย ปีงบประมาณ พ.ศ.		
	2565	2566	2567
1. ทุกหลักสูตรที่มีการจัดการเรียนรู้ที่เน้นการพัฒนาผู้เรียนแบบบูรณาการกับการทำงาน	ร้อยละ 90	ร้อยละ 95	ร้อยละ 100
2. ร้อยละของบัณฑิตที่มีงานทำหรือประกอบอาชีพอิสระภายใน 1 ปี	ร้อยละ 85	ร้อยละ 90	ร้อยละ 95
3. ร้อยละของบัณฑิตที่มีงานทำตรงสาขา	ร้อยละ 80	ร้อยละ 85	ร้อยละ 80
4. ระดับความพึงพอใจของผู้ใช้บัณฑิต	ระดับ 4.00	ระดับ 4.25	ระดับ 4.50

แนวทางการพัฒนา

แนวทางการพัฒนา	กิจกรรม	ผู้รับผิดชอบ
<p>1. พัฒนาหลักสูตรให้ตอบสนองความต้องการของผู้ใช้บัณฑิต ด้านกำลังคน หรือความต้องการของผู้เรียน หรือความต้องการของ องค์กรทางวิชาชีพได้อย่างแท้จริง</p> <p>2. พัฒนาคณาจารย์ให้มีความพร้อมและมีสมรรถนะในการ จัดการเรียนการสอนเชิงบูรณาการกับการทำงานและมีความรู้เกี่ยวกับ การดำเนินงานของแหล่งเรียนรู้ในภาพจริง</p> <p>3. พัฒนาผู้เรียนให้มีความพร้อมและสมรรถนะในการเรียนเชิง บูรณาการกับการทำงาน</p> <p>4. พัฒนากระบวนการจัดการเรียนการสอนเชิงบูรณาการกับการ ทำงานมีการกำหนดผลลัพธ์การเรียนรู้ที่จะเกิดขึ้นกับผู้เรียนแบบ รายบุคคลและภาพรวม</p> <p>5. พัฒนาสิ่งสนับสนุนการเรียนรู้ที่ตอบสนองต่อการจัดการเรียน การสอนเชิงบูรณาการกับการทำงาน</p>	<p>- จัดทำ แผนปฏิบัติการ การจัดการเรียน การสอนเชิง บูรณาการกับการ ทำงานประจำปี ระดับคณะ ให้ สอดคล้องตาม แนวทางการ พัฒนาหลักสูตร</p>	<p>-รองคณบดี ฝ่ายวิชาการ และประกัน คุณภาพ การศึกษา - คณะกรรมการกา รบริหารทุก หลักสูตร</p>

### เส้นทางสู่ผลกระทบทางสังคมของการดำเนินงาน (Social Impact Pathway)

ปัจจัยนำเข้า (Input)	กิจกรรม (Activities)	ผลผลิต (Output)	ผู้ใช้ประโยชน์ (User)	ผลลัพธ์ (Outcome)	ผลกระทบ (Impact)
1.งบประมาณ 2.นักศึกษา 3.อาจารย์ 4.เจ้าหน้าที่	1.กิจกรรมนิเทศนักศึกษาคณะมนุษยศาสตร์และสังคมศาสตร์ (สนง.) ครั้งที่ 1 2.กิจกรรมนิเทศนักศึกษาคณะมนุษยศาสตร์และสังคมศาสตร์ (สนง.) ครั้งที่ 2 3.กิจกรรมนิเทศนักศึกษาคณะมนุษยศาสตร์และสังคมศาสตร์ (สนง.) ครั้งที่ 3 4.กิจกรรมนิเทศนักศึกษาคณะมนุษยศาสตร์และสังคมศาสตร์ (สนง.) ครั้งที่ 4 5.กิจกรรมส่งเสริมการจัดสหกิจศึกษาและการศึกษาเชิงบูรณาการกับการทำงานและประกวดผลงานนักศึกษาสหกิจ (สนง.) 6.กิจกรรมนิเทศนักศึกษา (หลักสูตรนานาชาติ) 7.กิจกรรมปัจฉิมนิเทศ (หลักสูตรนานาชาติ) 8.กิจกรรมศึกษารายวิชา ณ สถานประกอบการ (หลักสูตรนานาชาติ) 9.กิจกรรมอบรมทักษะการทำงานก่อนฝึกประสบการณ์วิชาชีพ (สาขาวิชาภาษาไทย) 10.กิจกรรมการเตรียมความพร้อมสู่โลกการทำงาน (สาขาวิชาภาษาไทย)	1.เพิ่มทักษะและประสบการณ์ให้แก่ นักศึกษา 2.ผู้เรียนได้รับ ประสบการณ์จริง 3.ได้สื่อการเรียน การสอน	1.นักศึกษาและ อาจารย์ 2.ผู้ประกอบการ 3.หน่วยงานภาครัฐ ภาคเอกชน และ ภาคประชาสังคม	1. การเพิ่มศักยภาพทักษะต่าง ๆ ให้มีความรู้ ความสามารถมากยิ่งขึ้น 2. ผู้เรียนได้รับประสบการณ์จริง จะช่วย ส่งเสริมให้ผู้เรียนสามารถพัฒนาทักษะได้ 3.ตอบสนองความต้องการของชุมชนท้องถิ่น	1.ผู้เรียนได้รับประสบการณ์จริง จะช่วยส่งเสริมให้ผู้เรียนสามารถพัฒนาทักษะอันถือเป็นการเพิ่มศักยภาพทักษะต่าง ๆ ให้มีความรู้ความสามารถมากยิ่งขึ้น 2.สามารถเป็นนักคิด นักสร้าง ความรู้นวัตกรรมสู่การพัฒนาชุมชนท้องถิ่น

ปัจจัยนำเข้า (Input)	กิจกรรม (Activities)	ผลผลิต (Output)	ผู้ใช้ประโยชน์ (User)	ผลลัพธ์ (Outcome)	ผลกระทบ (Impact)
	11.กิจกรรมการสัมมนาการฝึกประสบการณ์วิชาชีพ (สาขาวิชาสังคมวิทยา) 12.กิจกรรมปัจฉิมนิเทศ (สาขาวิชาภาษาต่างประเทศ) 13.กิจกรรมการพัฒนาทักษะการใช้ชีวิต ทักษะการทำงาน และสร้างโอกาสในการประกอบอาชีพของนักศึกษา สาขาวิชารัฐศาสตร์ (สาขาวิชารัฐศาสตร์) 14.กิจกรรมฝึกปฏิบัติการภาคสนามเทคโนโลยีภูมิศาสตร์ (สาขาวิชาภูมิศาสตร์) 15.กิจกรรมแลกเปลี่ยนเรียนรู้และศึกษาดูงาน ณ สถาน ประกอบการ (สาขาวิชาภาษาต่างประเทศ) 16.กิจกรรมเตรียมความพร้อมเพื่อการทำงาน (สนง.)				

แผนปฏิบัติการ การจัดการศึกษาเชิงบูรณาการกับการทำงาน คณะมนุษยศาสตร์และสังคมศาสตร์ ประจำปีงบประมาณ พ.ศ. 2567

ลำดับที่	ชื่อโครงการ/กิจกรรม	วัตถุประสงค์	ตัวชี้วัดความสำเร็จ	ค่าเป้าหมาย	กลุ่มเป้าหมาย	ผู้รับผิดชอบ
1	กิจกรรมนิเทศนักศึกษาคณะมนุษยศาสตร์ และสังคมศาสตร์ (สนง.) ครั้งที่ 1	เพื่อให้ความรู้การออกฝึกประสบการณ์วิชาชีพ แก่นักศึกษา	ผู้เข้าร่วมกิจกรรม	จำนวน 100 คน	นักศึกษา	สำนักงานคณะฯ
2	กิจกรรมนิเทศนักศึกษาคณะมนุษยศาสตร์ และสังคมศาสตร์ (สนง.) ครั้งที่ 2	เพื่อให้ความรู้การออกฝึกประสบการณ์วิชาชีพ แก่นักศึกษา	ผู้เข้าร่วมกิจกรรม	จำนวน 100 คน	นักศึกษา	สำนักงานคณะฯ
3	กิจกรรมนิเทศนักศึกษาคณะมนุษยศาสตร์ และสังคมศาสตร์ (สนง.) ครั้งที่ 3	เพื่อให้ความรู้การออกฝึกประสบการณ์วิชาชีพ แก่นักศึกษา	ผู้เข้าร่วมกิจกรรม	จำนวน 100 คน	นักศึกษา	สำนักงานคณะฯ

4	กิจกรรมนิเทศนักศึกษาคณะมนุษยศาสตร์และสังคมศาสตร์ (สนง.) ครั้งที่ 4	เพื่อให้ความรู้การออกฝึกประสบการณ์วิชาชีพแก่นักศึกษา	ผู้เข้าร่วมกิจกรรม	จำนวน 100 คน	นักศึกษา	สำนักงานคณะฯ
5	กิจกรรมส่งเสริมการจัดสหกิจศึกษาและการศึกษาเชิงบูรณาการกับการทำงานและประกวดผลงานนักศึกษาสหกิจ (สนง.)	เพื่อให้ความรู้การออกฝึกประสบการณ์วิชาชีพและสหกิจศึกษาแก่นักศึกษา	ผู้เข้าร่วมกิจกรรม	จำนวน 80 คน	นักศึกษา	
6	กิจกรรมนิเทศนักศึกษา	เพื่อให้ความรู้การออกฝึกประสบการณ์วิชาชีพแก่นักศึกษา	ผู้เข้าร่วมกิจกรรม	จำนวน 16 คน	นักศึกษา	หลักสูตรนานาชาติ
7	กิจกรรมปัจฉิมนิเทศ	เพื่อให้ความรู้การออกฝึกประสบการณ์วิชาชีพแก่นักศึกษา	ผู้เข้าร่วมกิจกรรม	จำนวน 16 คน	นักศึกษา	หลักสูตรนานาชาติ
8	กิจกรรมศึกษารายวิชา ณ สถานประกอบการ	เพื่อให้ความรู้การออกปฏิบัติงานแก่นักศึกษา	ผู้เข้าร่วมกิจกรรม	จำนวน 16 คน	นักศึกษา	หลักสูตรนานาชาติ
9	กิจกรรมอบรมทักษะการทำงานก่อนฝึกประสบการณ์วิชาชีพ	เพื่อให้ความรู้การออกฝึกประสบการณ์วิชาชีพแก่นักศึกษา	ผู้เข้าร่วมกิจกรรม	จำนวน 53 คน	นักศึกษา	สาขาวิชาภาษาไทย
10	กิจกรรมการเตรียมความพร้อมสู่โลกการทำงาน	เพื่อให้ความรู้การปฏิบัติงานสู่ความเป็นอาชีพแก่นักศึกษา	ผู้เข้าร่วมกิจกรรม	จำนวน 53 คน	นักศึกษา	สาขาวิชาภาษาไทย
11	กิจกรรมการสัมมนาการฝึกประสบการณ์วิชาชีพ	เพื่อให้ความรู้การออกฝึกประสบการณ์วิชาชีพแก่นักศึกษา	ผู้เข้าร่วมกิจกรรม	จำนวน 30 คน	นักศึกษา	สาขาวิชาสังคมวิทยา
12	กิจกรรมปัจฉิมนิเทศ	เพื่อให้ความรู้การปฏิบัติงานสู่ความเป็นอาชีพแก่นักศึกษา	ผู้เข้าร่วมกิจกรรม	จำนวน 60 คน	นักศึกษา	สาขาวิชาภาษาต่างประเทศ
13	กิจกรรมการพัฒนาทักษะการใช้ชีวิต ทักษะการทำงาน และสร้างโอกาสในการประกอบอาชีพของนักศึกษาสาขาวิชารัฐศาสตร์	เพื่อให้ความรู้การปฏิบัติงานสู่ความเป็นอาชีพแก่นักศึกษา	ผู้เข้าร่วมกิจกรรม	จำนวน 110 คน	นักศึกษา	สาขาวิชารัฐศาสตร์
14	กิจกรรมฝึกปฏิบัติการภาคสนามเทคโนโลยีภูมิศาสตร์	เพื่อให้ความรู้การออกฝึกประสบการณ์วิชาชีพแก่นักศึกษา	ผู้เข้าร่วมกิจกรรม	จำนวน 7 คน	นักศึกษา อาจารย์	สาขาวิชาภูมิศาสตร์







ตารางแสดงงบประมาณ และเป้าหมาย/ตัวชี้วัด ของโครงการ/กิจกรรม การจัดการศึกษาเชิงบูรณาการกับการทำงาน

โครงการ/กิจกรรม		งบประมาณ (บาท)	ระยะเวลา ดำเนินการ	เป้าหมาย/ตัวชี้วัด
1	กิจกรรมนิเทศนักศึกษาคณะมนุษยศาสตร์และสังคมศาสตร์ (สนง.) ครั้งที่ 1	20,000	ม.ค.67	เชิงปริมาณ : นักศึกษาเข้าร่วมกิจกรรม จำนวน 120 คน เชิงคุณภาพ : นักศึกษาผู้เข้าร่วมกิจกรรมมีความรู้ฯ ร้อยละ 80
2	กิจกรรมนิเทศนักศึกษาคณะมนุษยศาสตร์และสังคมศาสตร์ (สนง.) ครั้งที่ 2	20,000	ก.พ.67	เชิงปริมาณ : นักศึกษาเข้าร่วมกิจกรรม จำนวน 120 คน เชิงคุณภาพ : นักศึกษาผู้เข้าร่วมกิจกรรมมีความรู้ฯ ร้อยละ 80
3	กิจกรรมนิเทศนักศึกษาคณะมนุษยศาสตร์และสังคมศาสตร์ (สนง.) ครั้งที่ 3	20,000	มี.ค.67	เชิงปริมาณ : นักศึกษาเข้าร่วมกิจกรรม จำนวน 120 คน เชิงคุณภาพ :
4	กิจกรรมนิเทศนักศึกษาคณะมนุษยศาสตร์และสังคมศาสตร์ (สนง.) ครั้งที่ 4	10,000	เม.ย.67	เชิงปริมาณ : นักศึกษาเข้าร่วมกิจกรรม จำนวน 40 คน เชิงคุณภาพ : นักศึกษาผู้เข้าร่วมกิจกรรมมีความรู้ฯ ร้อยละ 80
5	กิจกรรมส่งเสริมการจัดสหกิจศึกษาและการศึกษาเชิงบูรณาการกับการทำงานและประกวดผลงานนักศึกษาสหกิจ (สนง.)	38,700	ก.พ.67	เชิงปริมาณ : นักศึกษาเข้าร่วมกิจกรรม จำนวน 80 คน เชิงคุณภาพ : นักศึกษาผู้เข้าร่วมกิจกรรมมีความรู้สหกิจศึกษาฯ ร้อยละ 80
6	กิจกรรมนิเทศนักศึกษา (หลักสูตรนานาชาติ)	20,680	พ.ย.66	เชิงปริมาณ : นักศึกษาเข้าร่วมกิจกรรม จำนวน 16 คน เชิงคุณภาพ : นักศึกษาผู้เข้าร่วมกิจกรรมมีความรู้ฯ ร้อยละ 80
7	กิจกรรมปัจฉิมนิเทศ (หลักสูตรนานาชาติ)	2,000	พ.ย.66	เชิงปริมาณ : นักศึกษาเข้าร่วมกิจกรรม จำนวน 16 คน เชิงคุณภาพ : นักศึกษาผู้เข้าร่วมกิจกรรมมีความรู้ฯ ร้อยละ 80
8	กิจกรรมศึกษารายวิชา ณ สถานประกอบการ (หลักสูตรนานาชาติ)	7,620	ส.ค.67	เชิงปริมาณ : นักศึกษาเข้าร่วมกิจกรรม จำนวน 16 คน เชิงคุณภาพ : นักศึกษาผู้เข้าร่วมกิจกรรมมีทักษะฯ ร้อยละ 80
9	กิจกรรมอบรมทักษะการทำงานก่อนฝึกประสบการณ์วิชาชีพ (สาขาวิชาภาษาไทย)	3,125	ก.ค.67	เชิงปริมาณ : นักศึกษาเข้าร่วมกิจกรรม จำนวน 53 คน เชิงคุณภาพ : นักศึกษาผู้เข้าร่วมกิจกรรมมีทักษะการทำงานฯ ร้อยละ 80

	โครงการ/กิจกรรม	งบประมาณ (บาท)	ระยะเวลา ดำเนินการ	เป้าหมาย/ตัวชี้วัด
10	กิจกรรมการเตรียมความพร้อมสู่โลกการทำงาน (สาขาวิชาภาษาไทย)	2,850	ก.พ.67	เชิงปริมาณ : นักศึกษาเข้าร่วมกิจกรรม จำนวน 53 คน เชิงคุณภาพ : นักศึกษาผู้เข้าร่วมกิจกรรมมีความรู้ฯ ร้อยละ 80
11	กิจกรรมการสัมมนาการฝึกประสบการณ์วิชาชีพ (สาขาวิชาสังคมวิทยา)	2,000	พ.ย.66	เชิงปริมาณ : นักศึกษาเข้าร่วมกิจกรรม จำนวน 30 คน เชิงคุณภาพ : นักศึกษาผู้เข้าร่วมกิจกรรมมีความรู้ฯ ร้อยละ 80
12	กิจกรรมปัจฉิมนิเทศ (สาขาวิชาภาษาต่างประเทศ)	6,500	มี.ค.67	เชิงปริมาณ : นักศึกษาเข้าร่วมกิจกรรม จำนวน 60 คน เชิงคุณภาพ : นักศึกษาผู้เข้าร่วมกิจกรรมมีความรู้ฯ ร้อยละ 80
13	กิจกรรมการพัฒนาทักษะการใช้ชีวิต ทักษะการทำงาน และสร้างโอกาสในการประกอบอาชีพของนักศึกษา สาขาวิชารัฐศาสตร์ (สาขาวิชารัฐศาสตร์)	20,700	พ.ย.66	เชิงปริมาณ : นักศึกษาเข้าร่วมกิจกรรม จำนวน 110 คน เชิงคุณภาพ : นักศึกษาผู้เข้าร่วมกิจกรรมมีทักษะการใช้ชีวิต การทำงานฯ ร้อยละ 80
14	กิจกรรมฝึกปฏิบัติการภาคสนามเทคโนโลยีภูมิศาสตร์ (สาขาวิชาภูมิศาสตร์)	4,394	ก.พ.67	เชิงปริมาณ : นักศึกษาเข้าร่วมกิจกรรม จำนวน 5 คน เชิงคุณภาพ : นักศึกษาผู้เข้าร่วมกิจกรรมมีทักษะเทคโนโลยีภูมิศาสตร์ร้อยละ 80
15	กิจกรรมแลกเปลี่ยนเรียนรู้และศึกษาดูงาน ณ สถาน ประกอบการ (สาขาวิชาภาษาต่างประเทศ)	36,400	ก.ค.67	เชิงปริมาณ : นักศึกษาเข้าร่วมกิจกรรม จำนวน 36 คน เชิงคุณภาพ : นักศึกษาผู้เข้าร่วมกิจกรรมมีความรู้ฯ ร้อยละ 80
16	กิจกรรมเตรียมความพร้อมเพื่อการทำงาน (สนง.)	40,000	มี.ค.67	เชิงปริมาณ : นักศึกษาเข้าร่วมกิจกรรม จำนวน 400 คน เชิงคุณภาพ : นักศึกษาผู้เข้าร่วมกิจกรรมมีความรู้ฯ ร้อยละ 80

## บทที่ 5

### การกำกับติดตามประเมินผล

การนำแผนปฏิบัติการการจัดการศึกษาเชิงบูรณาการกับการทำงาน ไปสู่การปฏิบัติเป็นต้องให้ความสำคัญต่อการ บริหารจัดการเพื่อให้เกิดการประสานความร่วมมือในการจัดทำโครงการ/กิจกรรมให้สำเร็จตามวัตถุประสงค์ ยุทธศาสตร์ และเป้าประสงค์เชิงยุทธศาสตร์ของคณะมนุษยศาสตร์และสังคมศาสตร์ที่กำหนดไว้ รวมทั้งมีการพัฒนาการติดตามประเมินผลการดำเนินงานตามแผนอย่างเป็นระบบ เพื่อให้เกิดผลในทางปฏิบัติได้อย่างเป็นรูปธรรม ซึ่งได้กำหนดวัตถุประสงค์ ดังนี้

1. เพื่อเสริมสร้างความรู้ และความเข้าใจร่วมกันของบุคลากรภายในหน่วยงานในเรื่องการดำเนินงานโครงการ/กิจกรรมการจัดการศึกษาเชิงบูรณาการกับการทำงาน เพื่อปรับกระบวนการ และกลไกการบริหารจัดการ การนำแผนปฏิบัติการการจัดการศึกษาเชิงบูรณาการกับการทำงาน ไปสู่การปฏิบัติได้อย่างมีประสิทธิภาพ

2. เพื่อให้มีการติดตามประเมินผลแผนปฏิบัติการการจัดการศึกษาเชิงบูรณาการกับการทำงานอย่างเป็นระบบ

**1. แนวทางการนำแผนปฏิบัติการการจัดการศึกษาเชิงบูรณาการกับการทำงาน ไปสู่การปฏิบัติ** เพื่อให้บรรลุวัตถุประสงค์ดังกล่าว จึงกำหนดแนวทางการนำแผนปฏิบัติการการจัดการศึกษาเชิงบูรณาการกับการทำงาน ไปสู่การปฏิบัติ ดังนี้

1) สร้างความเข้าใจร่วมกันเกี่ยวกับแผนปฏิบัติการการจัดการศึกษาเชิงบูรณาการกับการทำงาน โดยจัดทำแนวทางการสื่อสารและประชาสัมพันธ์เพื่อสร้างความเข้าใจในภารกิจ เป้าหมาย และโครงการ/กิจกรรมให้กับ บุคลากรภายในหน่วยงาน ได้ทราบถึงบทบาทความรับผิดชอบของตนที่จะสนับสนุนการดำเนินงานตาม แผนปฏิบัติการการจัดการศึกษาเชิงบูรณาการกับการทำงาน ให้เกิดผลในทางปฏิบัติ

2) ผลักดันระบบงบประมาณ และการพัฒนาสมรรถภาพบุคลากรให้สอดคล้องกับแนวทางที่กำหนด

3) ส่งเสริมการปฏิบัติงานที่สอดคล้องกับแผนที่กำหนดไว้ และนำไปสู่การพิจารณาการสนับสนุนทรัพยากรได้อย่างมีประสิทธิภาพ

4) สร้างกลไกประสานงานภายในกับหน่วยงานให้ขับเคลื่อนโครงการ/กิจกรรมให้มีความก้าวหน้าอย่างต่อเนื่อง และมีการแลกเปลี่ยนข้อมูล จัดเก็บ เผยแพร่ และถ่ายทอดความรู้ซึ่งกันและกัน โดยอาศัยเทคโนโลยีสารสนเทศมาใช้เป็นเครื่องมือในการสื่อสาร พร้อมจัดทำฐานข้อมูลให้สามารถเข้าถึงและใช้ประโยชน์ได้ง่าย

5) ติดตาม ตรวจสอบผลที่ได้รับจากการดำเนินงานโครงการ/กิจกรรมของหน่วยงาน ว่าสามารถตอบสนองต่อวัตถุประสงค์ของแผนปฏิบัติการการจัดการศึกษาเชิงบูรณาการกับการทำงาน รวมทั้งสามารถประเมินผลได้อย่าง เป็นรูปธรรม

## 2. การกำกับติดตามและประเมินผล

1) ผู้รับผิดชอบกิจกรรม/โครงการ ในแผนปฏิบัติการการจัดการศึกษาเชิงบูรณาการกับการทำงาน ต้องรายงานความก้าวหน้าของการดำเนินงานของโครงการต่อผู้บริหารอย่างน้อยปีละ 2 ครั้ง หรือหลังจากดำเนินกิจกรรม/โครงการแล้วเสร็จ

2) หน่วยงานรวบรวมและสรุปความก้าวหน้าของการดำเนินงานตามแผนปฏิบัติการการจัดการศึกษาเชิงบูรณาการกับการทำงาน ของคณะมนุษยศาสตร์และสังคมศาสตร์ เพื่อเสนอต่อมหาวิทยาลัย

3) คณะมนุษยศาสตร์และสังคมศาสตร์ ประเมินความสำเร็จของตัวชี้วัดในแผนปฏิบัติการการจัดการศึกษาเชิงบูรณาการกับการทำงาน

4) หน่วยงานประเมินความสำเร็จของตัวชี้วัดแผนปฏิบัติการการจัดการศึกษาเชิงบูรณาการกับการทำงาน ดังนี้

(1) ระดับความพึงพอใจเกี่ยวกับการดำเนินงานตามแผนปฏิบัติการการจัดการศึกษาเชิงบูรณาการกับการทำงาน ของคณะมนุษยศาสตร์และสังคมศาสตร์ (ระดับ  $\geq 4.51$ )

(2) จำนวนฐานความรู้/องค์ความรู้/กิจกรรมที่เพิ่มขึ้นในศูนย์เรียนรู้/แหล่งเรียนรู้

## 3. หลักฐานประกอบการรายงานผลความสำเร็จ

1) แผนปฏิบัติการการจัดการศึกษาเชิงบูรณาการกับการทำงาน ของคณะมนุษยศาสตร์และสังคมศาสตร์ ที่ผ่านความเห็นชอบจากผู้บริหาร

2) รายละเอียดโครงการที่เกี่ยวกับการจัดการศึกษาเชิงบูรณาการกับการทำงาน

3) รายงานความก้าวหน้าผลการดำเนินงานตามแผนปฏิบัติการการจัดการศึกษาเชิงบูรณาการกับการทำงาน

4) รายงานสรุปผลการดำเนินงานตามแผนปฏิบัติการการจัดการศึกษาเชิงบูรณาการกับการทำงาน (ต้องระบุความสำเร็จของตัวชี้วัดในแผนปฏิบัติการการจัดการศึกษาเชิงบูรณาการกับการทำงาน

5) รายงานผลความสำเร็จของตัวชี้วัดของแผนปฏิบัติการการจัดการศึกษาเชิงบูรณาการกับการทำงาน พร้อมแสดงรายละเอียดหลักฐาน

## ภาคผนวก

คำสั่งมนุษยศาสตร์และสังคมศาสตร์  
แต่งตั้งคณะกรรมการจัดทำแผน



คำสั่งคณะกรรมการและสังคมศาสตร์  
ที่ ๐๖๘/๒๕๖๖

เรื่อง แต่งตั้งคณะกรรมการ การส่งเสริมการจัดสหกิจศึกษาและการศึกษาเชิงบูรณาการกับการทำงาน  
ประจำปีการศึกษา ๒๕๖๖

เพื่อให้การดำเนินการ การส่งเสริมการจัดสหกิจศึกษาและการศึกษาเชิงบูรณาการกับการทำงาน คณะมนุษยศาสตร์และสังคมศาสตร์ มหาวิทยาลัยราชภัฏนครสวรรค์ เป็นไปด้วยความเรียบร้อยและมีประสิทธิภาพ อาศัยอำนาจตามความในมาตรา ๔๔ แห่งพระราชบัญญัติมหาวิทยาลัยราชภัฏ พ.ศ. ๒๕๔๗ และอำนาจตรา คำสั่งมหาวิทยาลัยราชภัฏนครสวรรค์ ที่ ๒๓๐/๒๕๖๓ เรื่องการมอบอำนาจให้คณบดี ผู้อำนวยการสำนัก สถาบันและหน่วยงาน ที่เรียกชื่ออย่างอื่นที่มีฐานะเทียบเท่าคณะ ปฏิบัติราชการแทนอธิการบดีสั่ง ณ วันที่ ๔ มีนาคม พ.ศ. ๒๕๖๓ คณะมนุษยศาสตร์และสังคมศาสตร์ จึงแต่งตั้งคณะกรรมการ การส่งเสริมการจัดสหกิจศึกษาและการศึกษาเชิงบูรณาการกับการทำงาน คณะมนุษยศาสตร์และสังคมศาสตร์ มหาวิทยาลัยราชภัฏนครสวรรค์ ประจำปีการศึกษา พ.ศ. ๒๕๖๖ ดังต่อไปนี้

๑.	คณบดีคณะมนุษยศาสตร์และสังคมศาสตร์	ประธานกรรมการ
๒.	รองคณบดีฝ่ายวิชาการและประกันคุณภาพการศึกษา	รองประธานกรรมการ
๓.	รองคณบดีฝ่ายบริหาร	กรรมการ
๔.	รองคณบดีฝ่ายกิจกรรมนักศึกษา	กรรมการ
๕.	ผู้ช่วยคณบดีและรักษาการหัวหน้าสำนักงานคณบดี	กรรมการ
๖.	ผู้ช่วยคณบดีฝ่ายพันธกิจสัมพันธ์และเทคโนโลยีสารสนเทศ	กรรมการ
๗.	ผู้ช่วยคณบดีฝ่ายวิจัยและการบริการวิชาการเชิงพื้นที่	กรรมการ
๘.	ผู้ช่วยคณบดีฝ่ายส่งเสริมวิชาการ	กรรมการ
๙.	ประธานหลักสูตรศิลปศาสตรบัณฑิต สาขาวิชาภาษาไทย	กรรมการ
๑๐.	ประธานหลักสูตรศิลปศาสตรบัณฑิต สาขาวิชาภาษาอังกฤษ	กรรมการ
๑๑.	ประธานหลักสูตรศิลปศาสตรบัณฑิต สาขาวิชาภาษาอังกฤษ เพื่อการสื่อสารทางธุรกิจ (หลักสูตรนานาชาติ)	กรรมการ
๑๒.	ประธานหลักสูตรศิลปศาสตรบัณฑิต สาขาวิชาพัฒนาสังคม	กรรมการ
๑๓.	ประธานหลักสูตรศิลปศาสตรบัณฑิต สาขาวิชาประวัติศาสตร์	กรรมการ
๑๔.	ประธานหลักสูตรนิติศาสตรบัณฑิต สาขานิติศาสตร์	กรรมการ
๑๕.	ประธานหลักสูตรรัฐศาสตรบัณฑิต สาขาวิชารัฐศาสตร์	กรรมการ
๑๖.	ประธานหลักสูตรครุศาสตรบัณฑิต สาขาวิชาดนตรีศึกษา	กรรมการ
๑๗.	ประธานหลักสูตรครุศาสตรบัณฑิต สาขาวิชาศิลปศึกษา	กรรมการ
๑๘.	ประธานหลักสูตรศิลปบัณฑิต สาขาวิชาวิทยาการดนตรีและ ศิลปะการแสดง	กรรมการ

๑๙	ประธานหลักสูตรวิทยาศาสตร์บัณฑิต สาขาวิชาภูมิศาสตร์ และภูมิสารสนเทศ	กรรมการ
๒๐	ประธานหลักสูตรรัฐศาสตรมหาบัณฑิต สาขาวิชารัฐศาสตร์	กรรมการ
๒๑	ประธานสโมสรนักศึกษา	กรรมการ
๒๒	ตัวแทนนักศึกษาทักหลักสูตร	กรรมการ
๒๓	นายศักดิ์ณรงค์ ทิพย์วรรณ	กรรมการและเลขานุการ
๒๔	นางสาวศิษารักษ์ มั่งมี	ผู้ช่วยเลขานุการ

หน้าที่ ๑) วางระบบ กลไก และจัดทำแผนการส่งเสริมการจัดสหกิจศึกษาและการศึกษาเชิงบูรณาการกับ  
การทำงาน

๒) กำกับ ติดตาม แผนฯ และดำเนินการ การส่งเสริมการจัดสหกิจศึกษาและการศึกษาเชิงบูรณา  
การกับการทำงาน

๓) ปฏิบัติงานอื่น ๆ ตามที่ได้มอบหมาย

ให้คณะกรรมการที่ได้รับแต่งตั้ง ปฏิบัติหน้าที่ที่ได้มอบหมายอย่างเต็มความสามารถด้วยความวิริยะ  
อุตสาหะ เพื่อให้เกิดประโยชน์สูงสุดต่อทางราชการ หากเกิดปัญหาในการปฏิบัติงานให้รายงานผู้บังคับบัญชา  
หรือผู้ที่ได้รับมอบพิจารณาต่อไป

ทั้งนี้ ตั้งแต่วันที่ ๑ มิถุนายน พ.ศ. ๒๕๖๖ บัดนี้เป็นต้น

สั่ง ณ วันที่ ๑๖ มีนาคม พ.ศ. ๒๕๖๖



(รองศาสตราจารย์ ดร.สุชาติ แสงทอง)

คณบดีคณะมนุษยศาสตร์และสังคมศาสตร์ ปฏิบัติราชการแทน

อธิการบดีมหาวิทยาลัยราชภัฏนครสวรรค์